



# Communauté de Communes Plaines et Monts de France Rapport sur le Prix et la Qualité du Service Assainissement Collectif 2023

Octobre 2024

Antea Group

Understanding today.  
Improving tomorrow.



# Qu'est-ce qu'un RPQS ?

C'est un rapport public, produit tous les ans par chaque service d'eau et d'assainissement pour rendre compte aux usagers du prix et de la qualité du service rendu pour l'année écoulée et d'en suivre l'évolution.

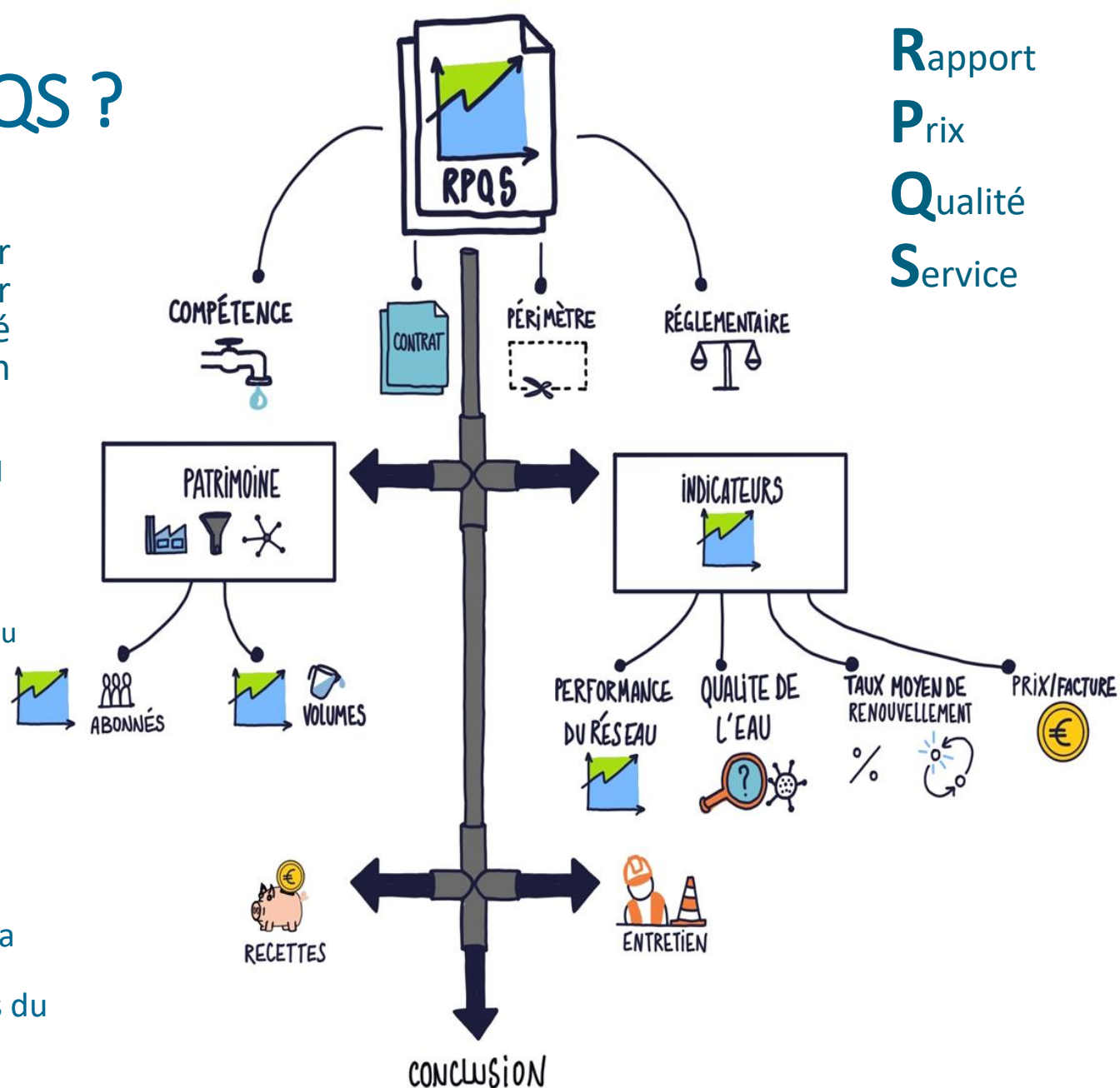
→ Une obligation réglementaire imposée par le Code Général des Collectivités Territoriales (Article L.2224-5)

→ Son contenu est déterminé réglementairement par le Décret n°2007-675 du 2 mai 2007, modifié par le Décret du 2 décembre 2013

→ Le RPQS et le Rapport Annuel du Délégué (RAD) : 2 documents A NE PAS CONFONDRE

## Établissement du RPQS:

- Les données techniques et financières établies par la collectivité
- Le RPQS a été établi à partir des informations issues du compte rendu d'activité des délégués (RAD)
- Le RPQS 2022
- Les données disponibles sur les plateformes de l'observatoire de l'eau et de l'assainissement SISPEA et le portail de l'assainissement du ministère



**R**apport  
**P**rix  
**Q**ualité  
**S**ervice

# Présentation du territoire desservi



- La communauté de Communes des Plaines et Monts de France est composée de 20 communes et a une population de 25 788habitants
- Elle exerce les compétences assainissement collectif et non collectif sur son territoire
- Les communes membres sont:
  - Annet-sur-Marne
  - Charmentray
  - Charny
  - Cuisy
  - Fresnes-sur-Marne
  - Iverny
  - Le Pin
  - Le Plessis-aux-Bois
  - Le Plessis-l'Evêque
  - Marchémoret
  - Messy
  - Montgé-en-Goële
  - Nantouillet
  - Oissery
  - Précly-sur-Marne
  - Saint-Mesmes
  - Saint-Pathus
  - Villeroy
  - Villevaudé
  - Vinantes

- L'étude de schéma directeur d'assainissement est en cours de finalisation (2024) couvrant l'ensemble du territoire
- Toutes les communes disposent d'un zonage d'assainissement approuvé, à l'exception de 2 communes
- L'étude de la révision du zonage d'assainissement est incluse à la réalisation du schéma directeur

zonage d'assainissement	Date d'approbation
Annet-sur-Marne	25/01/2008
Charmentray	X
Charny	28/05/2010
Cuisy	30/04/2012
Fresnes sur Marne	28/02/2008
Iverny	30/04/2012
Le Pin	29/06/2012
Le Plessis aux Bois	30/04/2012
Le Plessis l'Eveque	30/04/2012
Marchémoret	30/04/2012
Messy	23/03/2010
Montgé-en-Goële	30/04/2012
Nantouillet	23/10/2012
Oissery	30/04/2012
Précy-sur-Marne	10/03/2007
Saint Mesme	X
Saint Pathus	30/04/2012
Villevaudé	28/09/2012
Villeroy	29/10/2011
Vinantes	23/10/2012

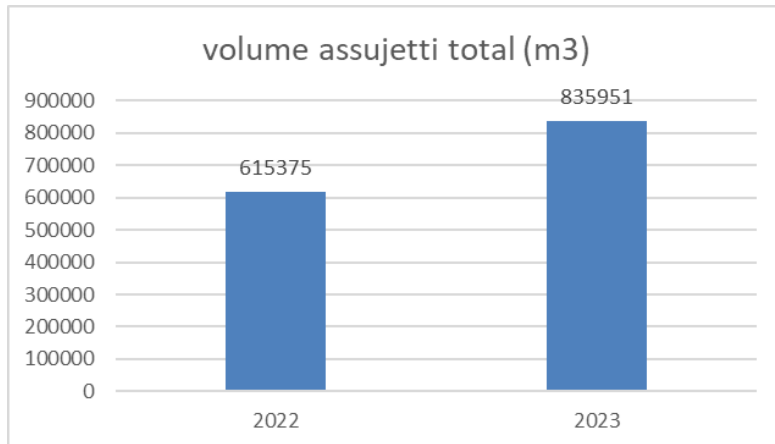
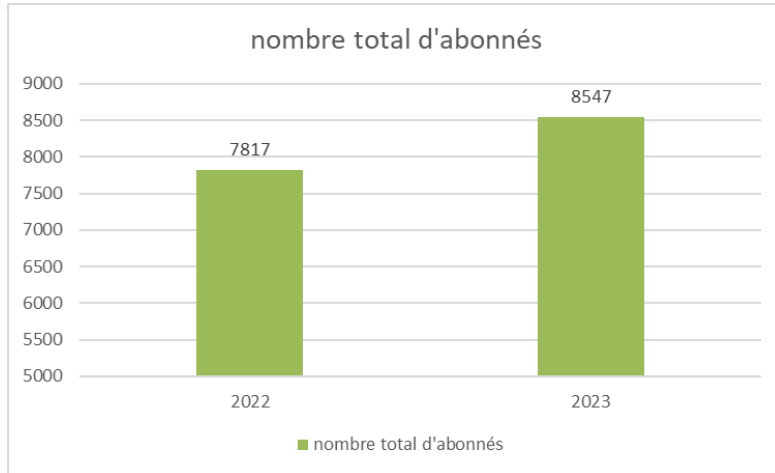
# Mode de gestion: assainissement collectif



- **Le service public d'assainissement collectif** est géré dans le cadre de 5 contrats de Délégation de Service Public:
  - Un contrat d'affermage avec la société Véolia (SFDE) qui couvre le territoire de 2 communes dont l'échéance est le 31/12/2026: Annet sur Marne et Villevaudé
  - Un contrat d'affermage avec la société Véolia (SFDE) qui couvre le territoire de 1 commune dont l'échéance est le 09/01/2025: Saint Mesmes
  - Un contrat d'affermage avec la société Véolia (SFDE) qui couvre le territoire des autres 13 communes dont l'échéance est le 31/12/2027:
    - Charmentray
    - Charny
    - Cuisy
    - Le Pin
    - Le Plessis l'Evêque
    - Marchémoret
    - Montgé-en-Goële
    - Nantouillet
    - Oissery
    - Précyc-sur-Marne
    - Saint-Pathus
    - Villeroy
    - Vinantes
- Dont deux contrats sont arrivés à échéance en 2023, les communes ont été intégrées au contrat Véolia (SFDE) arrivant à échéance en 2027
  - Un contrat d'affermage avec la société Véolia (SFDE) qui couvre le territoire de 1 commune et est arrivé à échéance est le 31/12/2023: Fresnes sur Marne
  - Un contrat d'affermage avec la société SAUR qui couvre le territoire de 3 communes et est arrivé à échéance est le 31/12/2023: Iverny, Le Plessis aux Bois, Messy



➤ Assiette de facturation de l'assainissement collectif du territoire de la CCMPF



**Le nombre d'abonnés est de 8547 en 2023, pour une population desservie estimée à 25 000 habitants**

**La variation entre 2022 et 2023 provient essentiellement de l'intégration de la commune de Charny au périmètre du contrat des 13 communes.**

**Le volume assujetti n'est pas représentatif. L'exploitant (véolia-13 communes) explique avoir rencontré des difficultés dans la gestion des provisions, pour consommation estimées, au démarrage de son contrat.**

**Pour les autres périmètres d'exploitation, il est observé une légère hausse du nombre d'abonné et une baisse significative des volumes (5-6%)**

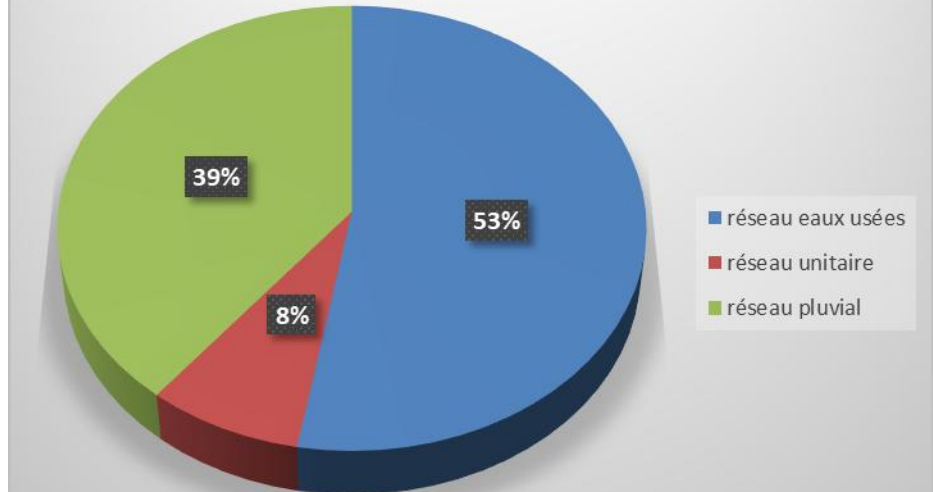


- **Caractéristiques du réseau de collecte**
- Le réseau d'assainissement est principalement de type séparatif
- L'écart de linéaire, entre 2022 et 2023, provient de l'intégration de la commune de Charny dans le contrat des 13 communes en 2023

longueur de canalisation en km	2022	2023	Variation
réseau eaux usées	123,2	127,5	3,5%
réseau unitaire	17,9	19,3	8,1%
réseau pluvial	91,5	94,9	3,7%
<b>total linéaire réseau</b>	<b>232,5</b>	<b>241,7</b>	<b>3,9%</b>

- **Les postes de relevage et autres ouvrages**
- Postes de relèvement/refoulement 37
- Autres ouvrages 71
  - *dont déversoirs d'orages (hors entrée STEP)* 19
  - *dont bassins d'orage, dessableurs, séparateurs* 52

**répartition par type**

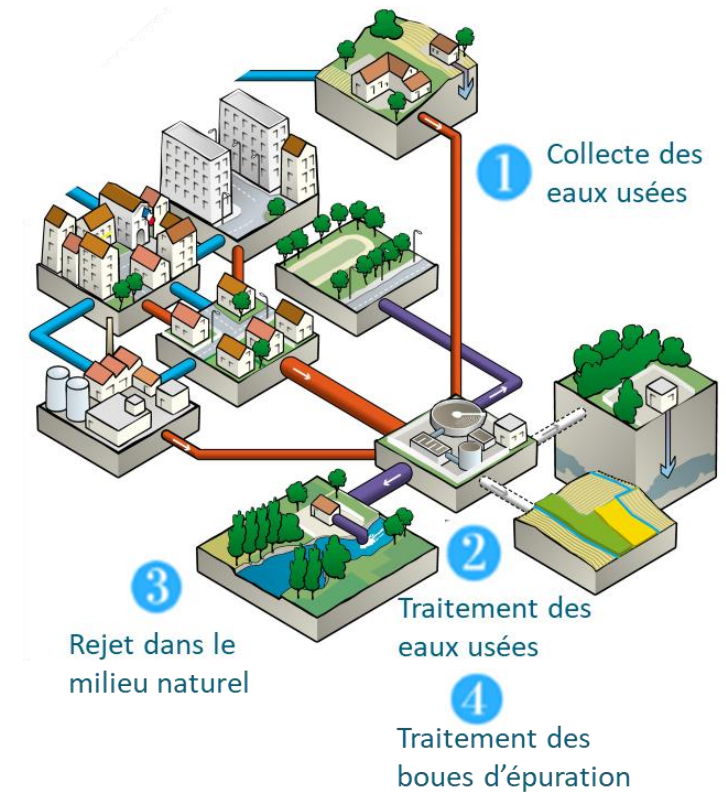




STATION D'ÉPURATION

## Les stations d'épuration (STEP)

station	capacité (EH)	filière eau	filière boue	milieu récepteur	année mise en service
STEP rue Paul Valentin Annet sur Marne	3000	boue activée	table d'égouttage et stockage en silo	Marne	1984
STEP de Charny	1500	boue activée à aération prolongée	lit de séchage	Rû du Courcet	1984
STEP de Cuisy	2300	boue activée à aération prolongée	lit de séchage	Rû de la Courcière	1980
STEP de Fresnes sur Marne	1200	boue activée à aération prolongée	silo de stockage boue liquide	la Beuvronne	1989
STEP de Marchémoret	600	boue activée à aération prolongée	stockage avant compostage	Rû des Avernoes	2006
filtre Epuration de Lessart-Marchémoret	150	filtres plantés	filtres plantés	Rû de Longeau	2010
STEP de Messy	2800	boue activée avec aération prolongée	déshydratation (centrifugeuse)	Rû du Gué Poiré/ La Beuvronne	2011
STEP de Nantouillet	3100	boue activée et traitement du phosphore	déshydratation-centrifugeuse	Rû du Rossignol/Beuvronne	2015
STEP de Oissery	9000	boue activée à aération prolongée	déshydratation-filtre presse	La Théroouanne	2021
STEP de Précý sur Marne	700	décanteur et filtre à sable	digesteur	Marne	1995
filtre Epuration de Villeroy	850	filtres plantés	filtres plantés	Marnière (souterrain)	2014
Lagune Croche Bœufs Villevaudé	2000	lagune		Rû Morte Mère	1983



➤ Les 12 installations représentent une capacité globale de 27 200équivalents habitants (EH) 8





STATION  
D'ÉPURATION

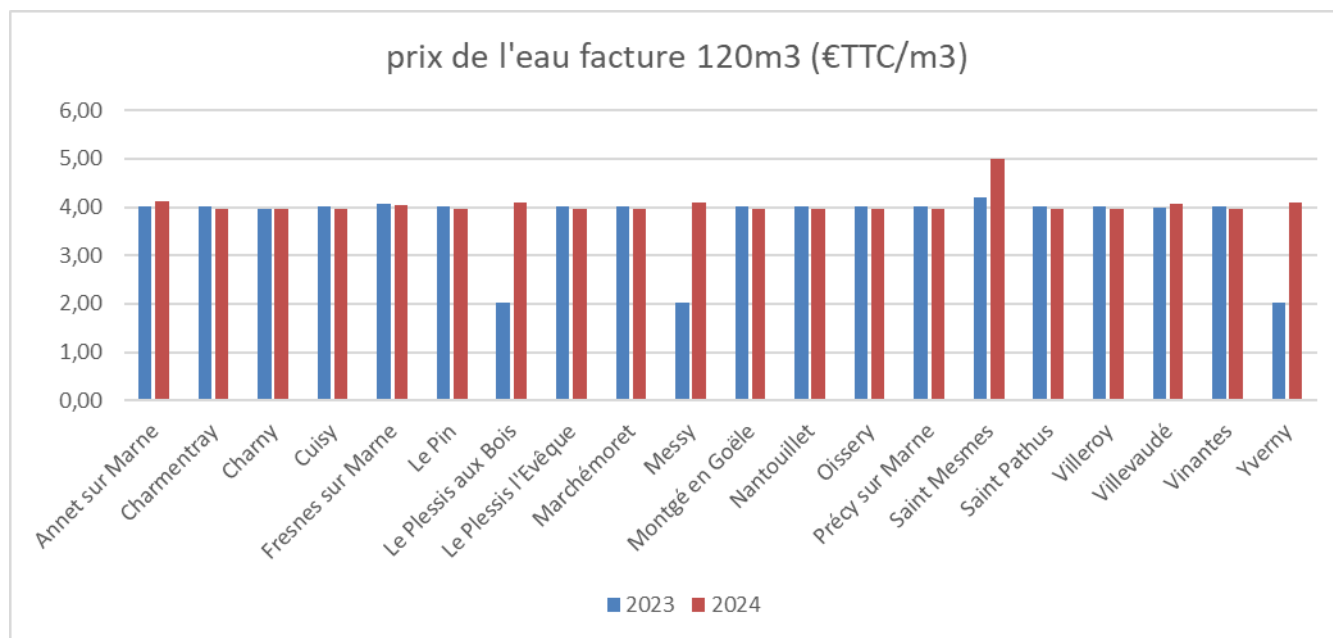
✓ Evaluation du fonctionnement

✓ Les prescriptions proviennent de l'arrêté d'autorisation ou de récépissé de déclaration ou, en cas d'absence d'arrêté ou de récépissé, des prescriptions de l'arrêté du 21 juillet 2015 relatif à la collecte, au transport et au traitement des eaux usées.

✓ Les exploitants indiquent dans leur RAD que le fonctionnement des step dont ils ont la charge est conforme, à l'exception des stations suivantes:

STEP de Précy sur Marne	Lagune de Villevaudé
Les performances de l'installation sont insuffisantes depuis 2022	La non-conformité 2022 porte également sur les équipements. Dans son rapport de 2022, l'exploitant précise que la station est inadaptée
Le délégataire prévoit d'apporter des améliorations au cours de l'exercice 2024 (voir proposition d'amélioration)	La CCMPF a lancé la construction d'une nouvelle station qui a été mise en service en 2024

**PRIX/FACTURE** ➤ Prix TTC du service – Prix au m<sup>3</sup> pour une facture de 120 m<sup>3</sup>



**En 2024, le prix payé par l'abonné pour une facture 120m3 est en moyenne de 4€TTC/m3 pour l'ensemble du territoire.**

**Dans le détail, la structure tarifaire varie d'un périmètre à l'autre et tient compte des conditions financières des contrats d'exploitation.**

# Recettes de la collectivité



RECETTES

- ✓ Recettes de la Collectivité (données issues du CA 2023)

	2022	2023	Variation
participation pour l'assainnement collectif	125 100 €	759 150 €	
redevances eaux usées domestiques	2 398 544 €	1 704 147 €	
<b>TOTAL RECETTES</b>	<b>2 523 644 €</b>	<b>2 463 297 €</b>	<b>-2,39%</b>

- ✓ Une partie des recettes d'assainissement sont issues de la Participation à l'assainissement collectif (PAC) dont le taux a été décidé par délibération du conseil communautaire du 25 avril 2019

	1 <sup>er</sup> janvier 2022	1 <sup>er</sup> janvier 2023	1 <sup>er</sup> janvier 2024
Participation à l'assainissement collectif	3000€/logement 3000€/250m2 locaux d'activité	3000€/logement 3000€/250m2 locaux d'activité	3000€/logement 3000€/250m2 locaux d'activité

# Financement des investissements de la collectivité



RECETTES

- Dépenses d'investissement engagées par la collectivité au cours de l'exercice, des subventions et amortissements :

	2022	2023
montant immobilisations		
études (chap 20)	141 880 €	5 444 €
travaux (chp 21 et23)	2 467 279 €	5 709 724 €
subventions	253 022 €	355 833 €
	AESN-Département	AESN-Département
Montant des amortissements		
	629 801,00 €	679 436,00 €

- Etat de la dette:

	2022	2023	
Encours de la dette au 31 décembre	10 684 327 €	11 030 685 €	
Annuités de remboursements de la dette au cours de l'exercice			
	en intérêts	119 368 €	164 031 €
	en capital	531 972 €	655 875 €

- Durée d'extinction de la dette:

- Cet indicateur est le rapport entre l'encours de la dette et l'épargne brute (différence entre les recettes et les dépenses réelles d'exploitation)
- Compte tenu des éléments présentés au compte administratif, **l'épargne brute est de 442 239,20€** et la durée d'extinction de la dette est de **25ans et 2 mois**

# Les projets portés par la collectivité



- Le tableau suivant dresse la liste des projets d'investissement portés par la collectivité
- Le montant global prévisionnel est de 24 667 200€HT

Etudes et travaux en cours	Priorité	Montant prévisionnel en €HT	Avancement
<b>postes de relèvement</b>			
Cuisy rue J d'arc Reconstruction du PR et ajout d'un traitement à l'air	1	124 333 €	
Montgé en Goële Déplacement du PR et ajout d'un traitement au Chlorure ferrique	1	211 093 €	
Plessis l'Evêque Ajout d'un traitement chimique	1	99 521 €	
Charmy rue des hospitaliers Changement des tampons d'accès avec charnières et mise en place de barreaux de sécurité	1	7 500 €	
Etude de la sensibilité à l'H2S : Cuisy chambre fontaine, Plessis l'Evêque Pommeret, Nantouillet PR meaux, Saint Pathus Moulin à vent, Oissery Pencheret	1	25 000 €	
<b>Réseaux d'assainissement</b>			
Mise en séparatif réseaux Oissery (3 <sup>ème</sup> phase)	Court terme	500 000 €	ITV et enquêtes à la parcelle en cours sur différentes rues
Mise en séparatif réseaux Charny	Moyen terme	1 500 000 €	ITV et enquêtes à la parcelle en cours sur différentes rues
Mise en séparatif des réseaux bv Villevaudé	2023-2024-2025	3 500 000 €	ITV et enquêtes à la parcelle en cours sur différentes rues
Elaboration du Schéma Directeur d'Assainissement (SDA) de la CCPMF	2021/2022/2023	614 713 €	En cours



➤ Le tableau suivant dresse la liste des projets d'investissement portés par la collectivité

Etudes et travaux en cours	Priorité	Montant prévisionnel en €HT	Avancement
<b>Stations d'épuration</b>			
Assistance à maîtrise d'ouvrage pour la création d'une STEP commune à Charmentray et Précy-sur-Marne et suppression du réseau sous vide de Précy-sur-Marne	1	25 875 €	Terminée
Reconstruction de la STEP de Villevaudé et refonte du poste de refoulement	1	4 015 000 €	Mise en service début 2024
Assistance à maîtrise d'ouvrage pour le lancement de la mission de maîtrise d'œuvre et le dossier de demande de subvention associé concernant la création d'une STEP commune à Charmentray et Précy-sur-Marne et suppression du réseau sous vide de Précy-sur-Marne	1	21 250 €	En cours de lancement
Construction d'une station d'épuration commune à Charmentray et Précy-sur-Marne et suppression du réseau sous-vide	1	4 963 141 €	
Assistance à maîtrise d'ouvrage pour le lancement de la mission de maîtrise d'œuvre et le dossier de demande de subvention associé concernant la reconstruction de la station d'épuration de Charny	1	12 500 €	Mission lancée en mai 2024
Reconstruction de la STEP de Charny	1	1 950 000 €	
Maitrise d'œuvre pour la reconstruction de la STEP d'Annet-sur-Marne	2023-2024	125 000 €	Mission de maîtrise d'œuvre arrêtée
Reconstruction de la STEP d'Annet-sur-Marne		Prévu à moyen terme	
Cuisy Reconstruction d'une station d'épuration sur le site actuel. Station de type BA de 2300 EH	1	3 381 840 €	
Fresnes sur Marne STEP Réalisation d'un diagnostic génie civil permettant de vérifier l'état général des ouvrages et des éventuels travaux d'amélioration à mener à court terme	1	15 000 €	
Nantouillet STEP Etude hydraulique à réaliser au niveau du point A2. Cette étude permettra de vérifier et corréler les mesures de la sonde en place.	1	10 000 €	

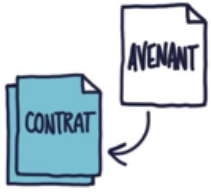
# Détail par périmètre de contrat de DSP



Antea Group

Understanding today.  
Improving tomorrow.

[anteagroup.fr](http://anteagroup.fr)



# 13-communes (Véolia):Caractéristiques techniques du service public

- Le contrat de DSP confié à la société Véolia (SFDE) qui couvre le territoire de 13 communes
  - Charmentray
  - Charny
  - Cuisy
  - Le Pin
  - Le Plessis l'Evêque
  - Marchémoret
  - Montgé-en-Goële
  - Nantouillet
  - Oissery
  - Précly-sur-Marne
  - Saint-Pathus
  - Villeroy
  - Vinantes
- Le contrat initial a débuté le 1<sup>er</sup> janvier 2021 et s'achèvera le 30 juin 2027. Il a une durée de 6,5ans
- Il n'a pas fait l'objet d'avenant
- Le patrimoine affermé est composé de:
  - 8 stations d'épuration (STEP)
  - 20 postes de relevage ou refoulement (PR)
  - 15 desserroirs d'orage (DO)
  - 20 ouvrages annexes (dessableurs ou séparateurs)
  - Réseau:
    - 81,8km eaux usées (EU)
    - 11,7km unitaire
    - 64,2km pluvial (EP)





# 13-communes (Véolia):Caractéristiques techniques du service public

## ➤ Estimation de la population desservie (D201.0)

L'estimation de la population desservie par le réseau d'assainissement collectif est de **16 126** pour une population totale de 16 604 habitants

## ➤ Nombre d'autorisations de déversements d'effluents d'établissements industriels au réseau de collecte des eaux usées (D202.0) et par système d'assainissement

Aucun arrêté ni convention n'ont été établis en 2023

Les enquêtes d'industriels ont été réalisée dans le cadre du schéma directeur

Le délégataire est chargé de mener les instructions et les contacts pour établir les arrêtés et les conventions de rejet

## ➤ Réception d'effluent d'un autre service: le Compte rendu d'activité du délégataire mentionne le raccordement de la commune de Juilly, mais ne dispose pas de convention de raccordement



# 13-communes (Véolia):Caractéristiques techniques du service public

- Validation des assiettes de facturation
- Les données ci-dessous sont issues du rapport de l'exploitant:

nombre d'abonnés	2022	2023
CHARMENTAY	109	109
CHARNY		567
CUISY	184	188
LE PIN	518	524
LE PLESSIS L'EVEQUE	98	98
MARCHEMORET	247	255
MONGET EN GOELE	309	320
NANTOUILET	110	114
OISSERY	809	862
PERCY SUR MARNE	264	264
SAINT PATHUS	2176	2218
VILLEROY	262	262
VINANTES	140	146
<b>TOTAL</b>	<b>5 226</b>	<b>5 927</b>

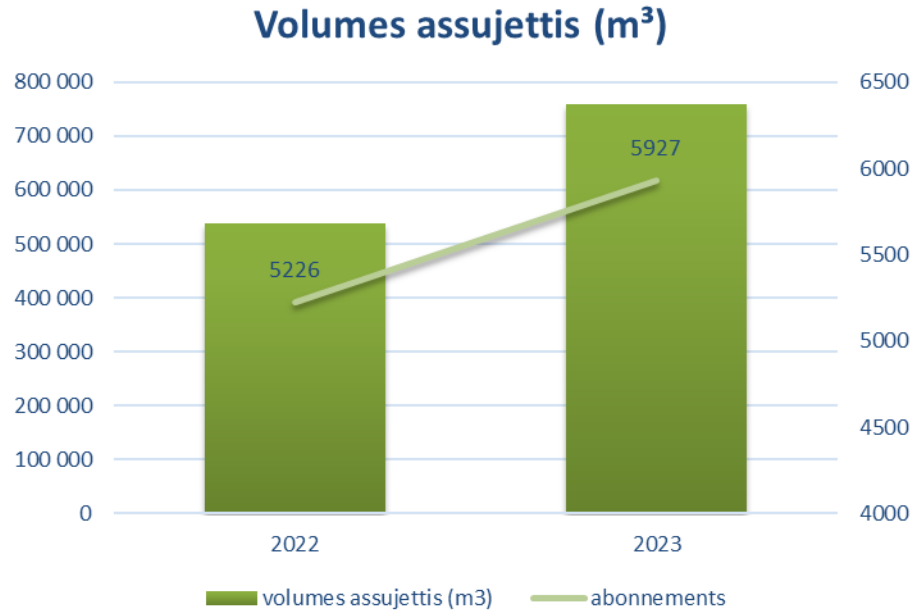
Volumes assujettis	2022	2023
CHARMENTAY		22 914
CHARNY		
CUISY	23 108	13 665
LE PIN	67 097	57 547
LE PLESSIS L'EVEQUE	14 020	8 457
MARCHEMORET	29 276	24 258
MONGET EN GOELE	32 481	27 362
NANTOUILET	-275 851	10 222
OISSERY	112 922	104 667
PERCY SUR MARNE		61 939
SAINT PATHUS	184 800	263 187
VILLEROY		60 718
VINANTES	23 382	12 871
AUTRES	32 935	90 842
<b>TOTAL</b>	<b>244 170</b>	<b>758 649</b>

- L'exploitant explique l'incohérence des assiettes en raison des difficultés à définir la provision sur consommation sur l'exercice 2022, le contrat ayant débuté en milieu d'année 2021.
- Il propose donc de corriger l'assiette 2022 en modifiant la répartition avec 2021, soit 536 810m3
- Néanmoins l'écart reste important avec l'exercice 2023 que ne justifie pas l'intégration de la commune de Charny au périmètre de la dsp
- Il est probable que les mêmes problèmes subsistent en partie pour l'exercice 2023



# 13-communes (Véolia):Caractéristiques techniques du service public

➤ Assiette de facturation



**-La variation du nombre d'abonnés est essentiellement due à l'intégration de la commune de Charny en 2023 dans le périmètre de la dsp**

**-malgré la correction apportée par l'exploitant, la variation d'assiette, entre 2022 et 2023, reste importante et probablement due à un problème de cohérence de la facturation (volumes estimés et relevés) et nécessite d'être suivi en 2024**



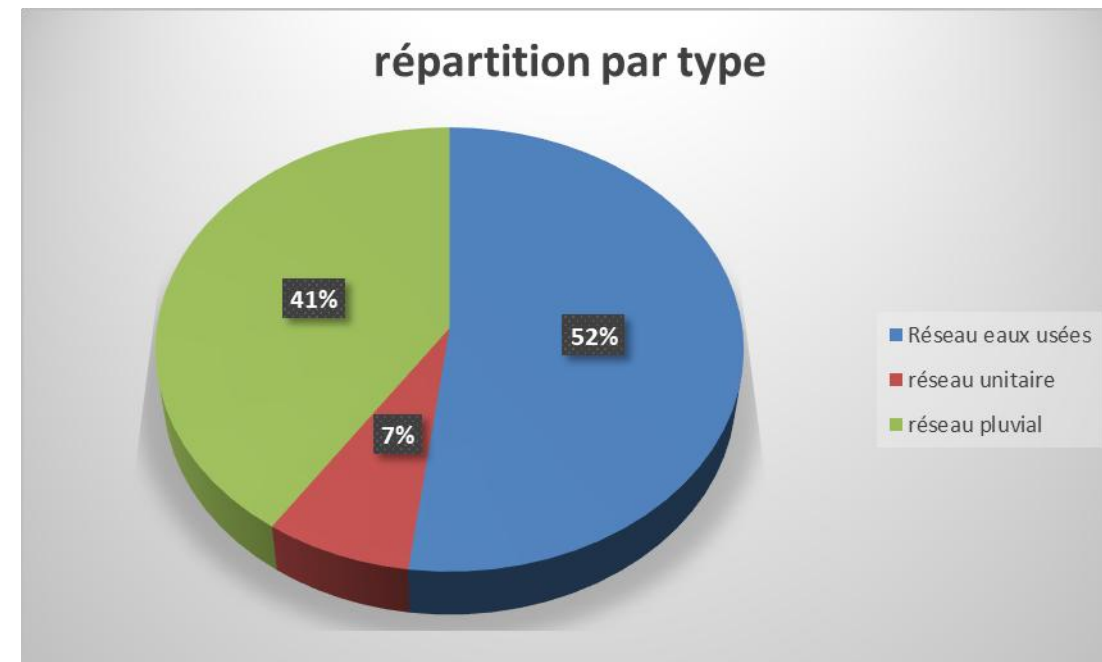
# 13-communes (Véolia): Caractéristiques techniques du service public

- Caractéristiques du réseau de collecte
- L'écart de linéaire provient de l'intégration en 2023 de la commune de Charny

longueur de canalisation en km	2022	2023
Réseau eaux usées	77,5	81,8
dont refoulement eaux usées	10,3	10,7
réseau unitaire	9,1	11,6
dont refoulement unitaire	1,1	1,1
réseau pluvial	60,5	63,8
dont refoulement pluvial	5,0	5,0
<b>Linéaire total de réseau</b>	<b>147,1</b>	<b>157,2</b>

## ➤ Les postes de relevage et autres ouvrages

- Postes de relèvement/refoulement 20
- Autres ouvrages 50
  - dont déversoirs d'orages (hors entrée STEP) 16
  - dont bassins d'orage 14
  - dont dessableurs 8
  - dont séparateurs 12

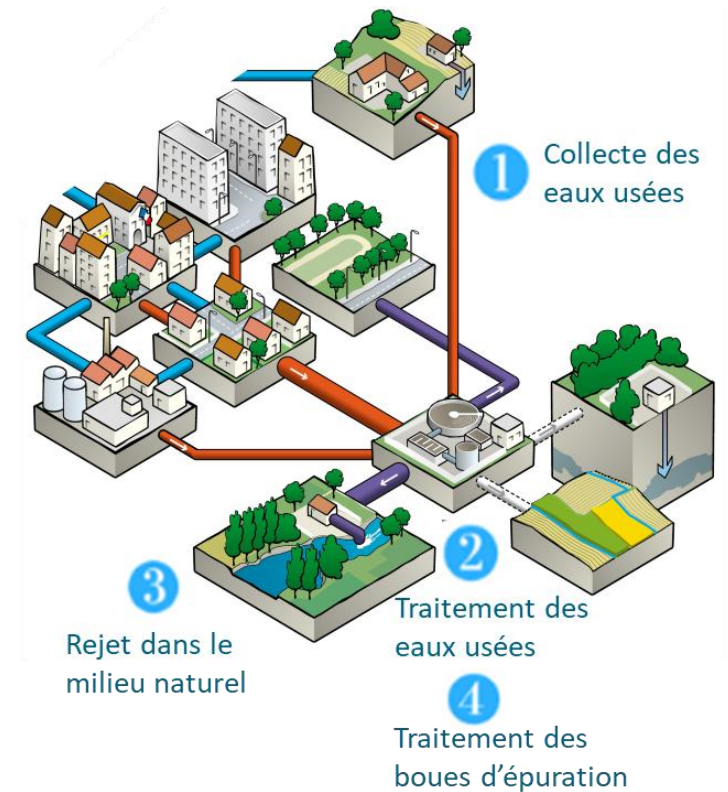


- Le réseau d'assainissement est principalement de type séparatif

# 13-communes (Véolia):Caractéristiques techniques du service public

## ➤ Les stations d'épuration

station	code sandre	capacité (EH)	filière eau	capacité épuratoire (kgDBO5/j)	é hydraulique	filière boue	milieu récepteur	année de mise en service
filtre Eparation de Lessart-Marchemoret	37727303000	150	filtres plantés	9	22	filtres plantés	Rû de Longeau	2010
filtre Eparation de Villeroy	30000177515	850	filtres plantés	102	148	filtres plantés	Marnière (souterrain)	2014
STEP de Charny	37709501000	1500	boue activée à aération prolongée	98	519	lit de séchage	Rû du Courcet	1984
STEP de Cuisy	37715001000	2300	boue activée à aération prolongée	138	345	lit de séchage	Rû de la Courcière	1980
STEP de Marchémoret	37727301000	600	boue activée à aération prolongée	36	90	stockage avant compostage	Rû des Avernoes	2006
STEP de Nantouillet	37715001000	3100	boue activée et traitement du phosphore	186	545	déshydratation-centrifugeuse	Rû du Rossignol/Beuvronne	2015
STEP de Précý sur Marne	37737601000	700	décanteur et filtre à sable	42	130	digesteur	Marne	1995
STEP de Oissey	37734401000	9000	boue activée à aération prolongée	540	2200	déshydratation-filtre presse	La Théroouanne	2021



➤ Les 8 installations ont une capacité globale de 18 200équivalents habitants (EH)



# 13-communes (Véolia): Caractéristiques techniques du service public



✓ Charges hydrauliques reçues (en cumuls et moyennes annuelles)

charge hydraulique	2022 (m3)	2023 (m3)	chagre journalière moyenne (m3/j)	taux de charge
filtre Epuration de Lessart-Marchemoret	5 707	6 492	18	81%
filtre Epuration de Villeroy	36 301	40 790	112	76%
STEP de Charny	55 954	59 015	162	31%
STEP de Cuisy	98 624	108 828	298	86%
STEP de Marchémoret	14 503	19 556	54	60%
STEP de Nantouillet	134 238	187 222	513	94%
STEP de Précy sur Marne	22 897	26 616	73	56%
STEP de Oissey	428 716	445 243	1 220	55%

Les volumes réceptionnés et traités en station sont supérieurs de 12% à ceux de 2022,

les installations situées en aval d'un réseau unitaire sont soumises à une variation plus importante selon le cumul de précipitations

# 13-communes (Véolia):Caractéristiques techniques du service public

- ✓ Charges de pollution reçues (valeurs maximales des bilans d'autosurveillance)

charge polluante maximale reçue (kgDBO5/j)	2022	2023	taux de chagre
filtre Epuration de Lessart-Marchemoret	3,0	12,15	135%
filtre Epuration de Villeroy	13,2	14,94	15%
STEP de Charny	37,9	135,68	138%
STEP de Cuisy	269,0	118	86%
STEP de Marchémoret	8,2	27,63	77%
STEP de Nantouillet	199,0	137	74%
STEP de Précy sur Marne	9,8	11,19	27%
STEP de Oisery	841,0	493	91%

La charge maximale dépend de la pluviométrie du jour du bilan, ce qui explique la variabilité 2022-2023

Pour les unités de capacité inférieure à 2 000EH, le nombre de bilans est de 1 ou 2 par an



# 13-communes (Véolia):Caractéristiques techniques du service public



## ✓ Evaluation du fonctionnement

✓ Les prescriptions proviennent de l'arrêté d'autorisation ou de récépissé de déclaration ou, en cas d'absence d'arrêté ou de récépissé, des prescriptions de l'arrêté du 21 juillet 2015 relatif à la collecte, au transport et au traitement des eaux usées.

station	conformité 2022 (portail assainissement du ministère)	nombre de bilans 2023	conformité 2023 (RAD exploitant)
filtre Epuration de Lessart-Marchemoret	oui	2	oui
filtre Epuration de Villeroy	oui	1	oui
STEP de Charny	oui	2	oui
STEP de Cuisy	oui	12 (4 pour NTK/NGL/Ptot)	oui
STEP de Marchémoret	oui	1	oui
STEP de Nantouillet	oui	12 (4 pour NTK/NGL/Ptot)	oui
STEP de Précy sur Marne	non respect des performances requises	1	non respect NTK-Ptotal
STEP de Oissery	oui	12	oui

## Step de Précy:

Les performances de l'installation sont insuffisantes depuis 2022

Le délégataire prévoit d'apporter des améliorations au cours de l'exercice 2024 (voir proposition d'amélioration)



# 13-communes (Véolia):Caractéristiques techniques du service public

✓ Résultat détaillé STEP de Précy sur Marne

## Charges entrant sur le système de traitement :

Charges entrantes et dépassement de capacité	Bilan HCNF*	Volume	MES	DCO	DBO5	NTK	NGL	Pt
		Charge (m3/j)	Charge (kg/j)	Charge (kg/j)	Charge (kg/j)	Charge (kg/j)	Charge (kg/j)	Charge (kg/j)
26/07/2023	Non	75,1	12,24	31,47	11,19	6,53	6,53	0,58

\* Hors conditions Normales de Fonctionnement selon le volume reçu en entrée de station

## Qualité du rejet et rendement épuratoire du système de traitement :

Charges en sortie et rendement	MES		DCO		DBO5		NTK		NGL		Pt	
	Kg/j	%	Kg/j	%	Kg/j	%	Kg/j	%	Kg/j	%	Kg/j	%
26/07/2023	2,18	82,2	7,32	76,7	1,77	84,2	2,8	57,0	6,02	7,9	0,51	12,0

# 13-communes (Véolia):Caractéristiques techniques du service public

- Quantité des boues issues de l'ouvrage en tonne de matières sèches (D203.0)

quantité de boues évacuées (tMS)	2022	2023
filtre Epuration de Lessart-Marchemoret		
filtre Epuration de Villeroy		
STEP de Charny		21,3
STEP de Cuisy	23,1	32,2
STEP de Marchémoret	7,7	2,9
STEP de Nantouillet	58,6	50,5
STEP de Précy sur Marne	0	1,5
STEP de Oissery	103,5	104,3

Toutes les boues sont évacuées en épandage agricole ou de compostage

Le taux de Boues évacuées selon la filière conforme est de **100 %**



# 13-communes (Véolia): Indicateurs de performance

- Indice de connaissance et de gestion patrimoniale des réseaux de collecte des eaux usées (P202.2)

*Cet indice a été modifié par l'arrêté du 2 décembre 2013. L'indice est compris entre 0 et 120.*

L'indice de connaissance et de gestion patrimoniale est estimé à **27/120**.

Il est inchangé par rapport à 2022

Le détail de l'indice est présenté en annexe.

- Indice de connaissance des rejets au milieu naturel par les réseaux de collecte (P255.3)

*L'indice est compris entre 0 et 120.*

L'indice de connaissance des rejets au milieu naturel par les réseaux, est estimé à **30/120** par le Délégué.

Il est inchangé par rapport à 2022

Le détail est présenté en annexe.

- Taux moyen de renouvellement des réseaux (P253.2)

Le taux moyen de renouvellement du réseau de collecte est de 0%, il y n' a pas eu de renouvellement de réseau sur les cinq dernières années.



# 13-communes (Véolia): Les autres indicateurs



## ➤ relatifs aux abonnés

VP.023 Le nombre d'inondation dans les locaux d'utilisateurs 0.

VP.003-VP.152 Nombre de réclamations écrites reçues (collectivité et délégataire): 0

VP.124 nombre potentiel d'abonnés relevant de l'assainissement collectif. Il est défini dans le plan de zonage: non renseigné

P201.1 le taux de desserte par les réseaux d'assainissement (rapport entre le nombre d'abonnés raccordés et le nombre potentiel d'abonnés: non renseigné

## ➤ relatifs aux réseaux

VP.046 Le nombre de points noirs (nécessitant plus de 2 interventions dans l'année): 0



# 13-communes (Véolia): Interventions d'exploitation et propositions d'amélioration

## ➤ Principales interventions d'exploitation

- Contrôles réglementaires annuels (électrique et levage) effectués sur les équipements de la STEP
- curages sur le PR
- Réseaux:

	2022	2023	part de linéaire de
auscultation: linéaire ITV	3462	2619	1,67%
curage préventif	10781	14649	9,32%
désobstructions	44	47	
nombre de points noirs (plus de interventions/an)	0	0	

## ➤ Travaux neufs

- 14 branchements EU
- 5 branchements EU

## ➤ Renouvellement

travaux réalisés au titre de :	la continuité de service	le compte de renouvellement	le programme d'investissements contractuels
montants consacrés au titre de l'exercice	67 029 €	127 227 €	6 405 €
step Grand Rue Marchemoret	pompe recirculation	pompe reprise flottants clarificateur	
step Nantouillet	portes		
PR sous vide Précy	vannes	pompe	
PR sources Saint Pathus	trappe		baraudage accès
PR le tillet Saint Pathus	trappe		
PR le tillet Saint Pathus			baraudage accès
PR moulin à vent Saint			portique de levage
PR cheval blanc Villeroy	pompe	hydroéjecteur	
PR EU Charny		télétransmission	
PR EU hospitières Charny		armoire TGBT EU-EP	
STEP Charny	groupe		
STEP Charny	turbine		
trappes voirie	divers		
panneaux et encarts			tous sites



# 13-communes (Véolia): Interventions d'exploitation et propositions d'amélioration

## ➤ Propositions d'amélioration du délégataire

proposition d'amélioration-hors études déjà engagées par CCPMF	
toutes communes	branchements-procédure de contrôle des travaux réalisés par des tiers à mettre en place
toutes communes	PR: sécurisé accès suivant diagnostic CCPMF (10 poste) à programmer sur compte renouvellement
toutes communes	mise en œuvre communication prévue au contrat
Charmentray	remplacement existant par modèle en fonte
Charny	mise en service BO de la STEP-crétion piègeb à cailloux: devis sera fourni en 2024
Cuisy	réseau en servitude posant problème d'accès
Le Pin	réseau route de Chelles: remplacement tampon en 2023, curage à programmer
Le Plessis l'Evêque	accès au collecteur stade de jeu(rue des champs)
Marchemoret	step: pb stockage boue-étude déshydratation à mener step: pb bouchage pompes, entretien des arbres à prévoir step: pb récupération flottants (absence de prétraitement), essais menés pour tamis rotatif step: travaux amélioration comptage volumes en 2024 step: plantation roseau x du filtre 1
Montge en Goële	pb accès réseau en servitude
Nantouillet	lancer les contrôles de conformité step: fiabiliser autosurveillance point A2 (canal): proposition d'étude 2024
Saint Pathus	lancer les contrôles de conformité pr moulin à vent: mise en place système de levage en 2024 modification réseau rue de Théroouanne (bouchages réguliers)
Percy sur Marne	réseau sous-vide: pb de faibilté-travaux en cours, type de pompe à revoir step: divers non conformités (autosurveillance, disconnecteur) et renouvellement filtre à sable
Villeroy	step: mise en conformité autosurveillance (A2)



# 13-communes (Véolia): Tarification et recettes

## ➤ Fixation des tarifs en vigueur

Le tarif est constitué :

- d'une part qui revient à la collectivité. L'assemblée délibérante vote les tarifs concernant la part Collectivité.
- d'une part qui revient à l'exploitant. Les tarifs sont fixés par le contrat et indexés par application aux tarifs de base d'un coefficient de révision dont la formule est également contractuelle.
- d'une part revenant aux autres organismes (Agence de l'Eau, Voies Navigables de France)
- de la TVA au taux réduit de 10%

## ➤ Prix du service de l'assainissement collectif

Le prix du service comprend une partie fixe (abonnement) et une part proportionnelle à la consommation d'eau potable.

Les abonnements sont payables d'avance semestriellement.

Les volumes sont relevés annuellement.

Les consommations sont payables au vu du relevé. Les facturations intermédiaires sont basées sur une estimation.



# 13-communes (Véolia): Tarification et recettes

✓ Redevances de l'Agence de l'Eau

*La redevance pour modernisation des réseaux de collecte est due par toute personne assujettie à l'assainissement public. Elle est calculée sur la base des volumes soumis à la redevance d'assainissement. Son taux est unique dans le bassin Seine-Normandie car cette redevance correspond, dans son esprit, à une mutualisation au niveau du bassin des investissements nécessaires pour maintenir et améliorer le niveau de l'assainissement des eaux usées.*

Elle est fixée à 0,185€HT/m<sup>3</sup> pour la période de 2019 à 2024 (11<sup>ème</sup> programme)

✓ Evolution du tarif de l'assainissement collectif

communes* sauf Charny et Le Pin	Désignation	1er janvier 2023	1er janvier 2024	Variation en %
<b>Part de l'exploitant</b>	Part fixe [€ HT/an]	16,08 €	17,46 €	8,58%
	Part proportionnelle [€ HT/m <sup>3</sup> ]	1,0094 €	1,0962 €	8,60%
<b>Part de la collectivité</b>	Part fixe [€ HT/an]	0,00 €	0,00 €	
	Part proportionnelle [€ HT/m <sup>3</sup> ]	2,3300 €	2,1700 €	-6,87%
<b>Redevances et taxes</b>	Redevance de modernisation des réseaux de collecte (€ HT/m <sup>3</sup> )	0,1850 €	0,1850 €	
	TVA	10%	10%	

\*communes:

- Charmentray
- Cuisy
- Le Plessis l'Evêque
- Marchémoret
- Montgé-en-Goële
- Nantouillet
- Oissery
- Précy-sur-Marne
- Saint-Pathus
- Villeroy
- Vinantes

✓ Tarifs 2024:

- ✓ Les tarifs communaux ont été définis par délibération du 18 mars 2024 du conseil communautaire. Ils sont applicables au 1<sup>er</sup> janvier 2024
- ✓ Les tarifs du délégataire résultent de l'application de la formule de révision



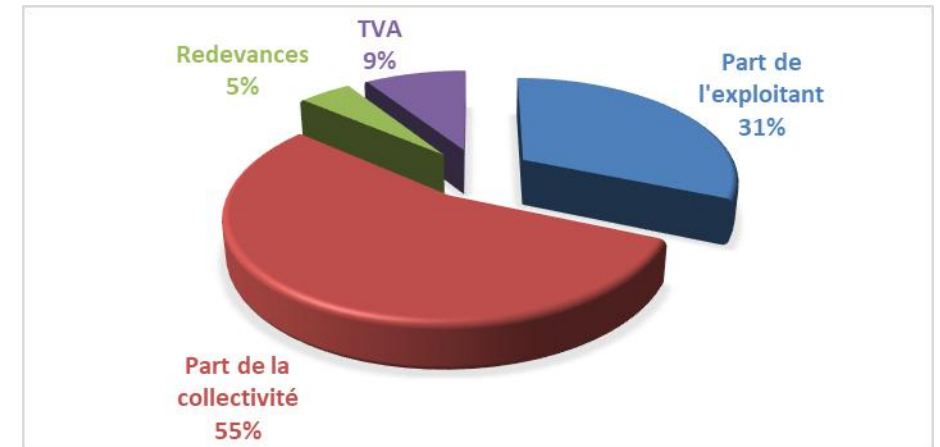
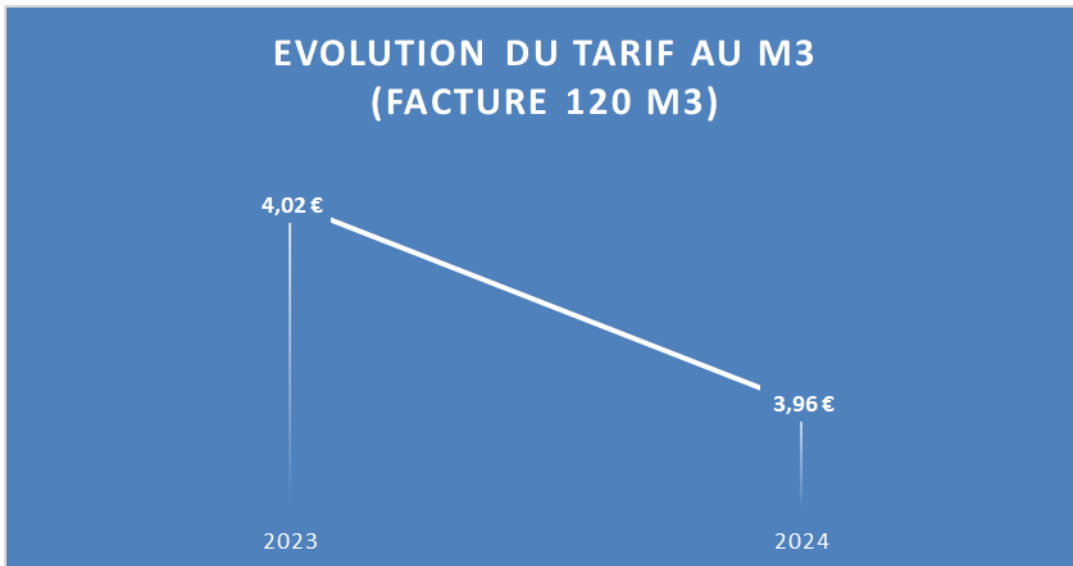


# 13-communes (Véolia): Tarification et recettes

➤ Prix TTC du service – Prix au m<sup>3</sup> pour une facture de 120 m<sup>3</sup>

communes sauf Charny et Le Pin	1er janvier 2023	1er janvier 2024	Variation
Part de l'exploitant	137,21 €	149,00 €	8,60%
Part de la collectivité	279,60 €	260,40 €	-6,87%
Redevances	22,20 €	22,20 €	
TVA	43,90 €	43,16 €	
<b>TOTAL</b>	<b>482,91 €</b>	<b>474,76 €</b>	<b>-1,69%</b>
<b>Prix TTC au m3 pour 120 m3</b>	<b>4,02 €</b>	<b>3,96 €</b>	

**Le prix est de 3,96€ TTC/m<sup>3</sup> pour une facture 120 m<sup>3</sup> au 1<sup>er</sup> janvier 2024**





# 13-communes (Véolia): Tarification et recettes

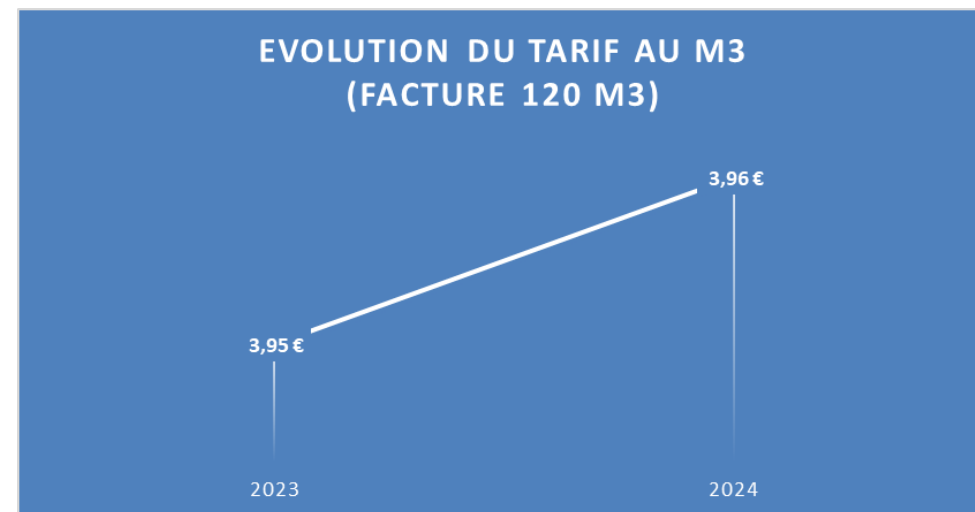
➤ Prix TTC du service – Prix au m<sup>3</sup> pour une facture de 120 m<sup>3</sup>

CHARNY	Désignation	1er janvier 2023	1er janvier 2024	Variation en %
Part de l'exploitant	Part fixe [€ HT/an]	23,39 €	17,46 €	-25,35%
	Part proportionnelle [€ HT/m <sup>3</sup> ]	0,7491 €	1,0962 €	46,34%
Part de la collectivité	Part fixe [€ HT/an]	0,00 €	0,00 €	
	Part proportionnelle [€ HT/m <sup>3</sup> ]	2,4600 €	2,1700 €	-11,79%
Redevances et taxes	Redevance de modernisation des réseaux de collecte (€ HT/m <sup>3</sup> )	0,1850 €	0,1850 €	
	TVA	10%	10%	

**La commune de Charny n'intègre le périmètre du contrat qu'en 2023**

**Le prix au m<sup>3</sup> (facture 120m<sup>3</sup>) 2024 est de 3,96€TTC, identique à celui des autres communes du périmètre**

CHARNY	1er janvier 2022	1er janvier 2023	Variation
Part de l'exploitant	113,28 €	149,00 €	31,53%
Part de la collectivité	295,20 €	260,40 €	-11,79%
Redevances	22,20 €	22,20 €	
TVA	43,07 €	43,16 €	
<b>TOTAL</b>	<b>473,75 €</b>	<b>474,76 €</b>	0,21%
<b>Prix TTC au m<sup>3</sup> pour 120 m<sup>3</sup></b>	<b>3,95 €</b>	<b>3,96 €</b>	





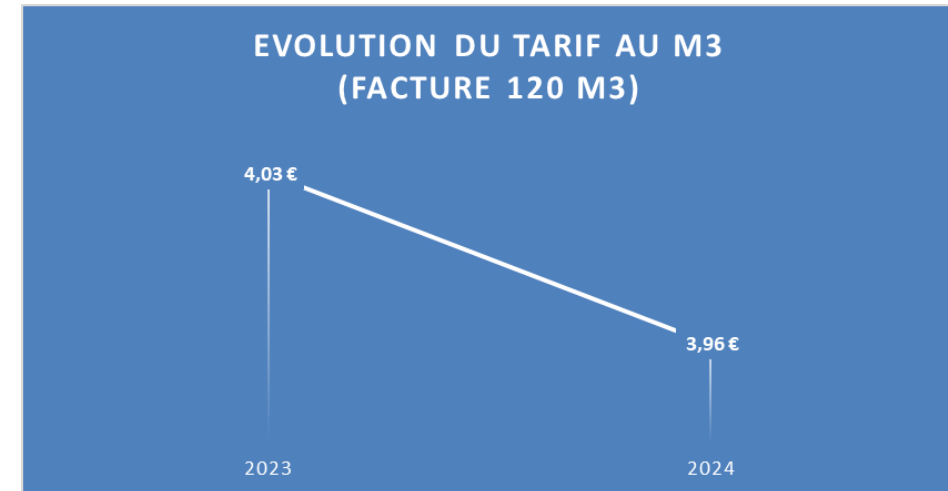
# 13-communes (Véolia): Tarification et recettes

➤ Prix TTC du service – Prix au m<sup>3</sup> pour une facture de 120 m<sup>3</sup>

LE PIN	Désignation	1er janvier 2022	1er janvier 2023	Variation en %
Part de l'exploitant	Part fixe [€ HT/an]	16,08 €	17,46 €	8,58%
	Part proportionnelle [€ HT/m <sup>3</sup> ]	1,0094 €	1,0962 €	8,60%
Part de la collectivité	Part fixe [€ HT/an]	0,00 €	0,00 €	
	Part proportionnelle [€ HT/m <sup>3</sup> ]	1,6600 €	1,2500 €	-24,70%
Autre	Autre	0,6710 €	0,9220 €	37,41%
Redevances et taxes	Redevance de modernisation des réseaux de collecte (€ HT/m <sup>3</sup> )	0,1850 €	0,1850 €	
	TVA	10%	10%	

**La commune du Pin a une structure tarifaire différente, mais un prix global identique au reste du périmètre du contrat**

LE PIN	1er janvier 2022	1er janvier 2023	Variation
Part de l'exploitant	137,21 €	149,00 €	8,60%
Part de la collectivité	199,20 €	150,00 €	-24,70%
Autre	80,52 €	110,64 €	37,41%
Redevances	22,20 €	22,20 €	
TVA	43,91 €	43,18 €	
<b>TOTAL</b>	<b>483,04 €</b>	<b>475,03 €</b>	<b>-1,66%</b>
<b>Prix TTC au m3 pour 120 m3</b>	<b>4,03 €</b>	<b>3,96 €</b>	





# 13-communes (Véolia): Créances - Actions de solidarité



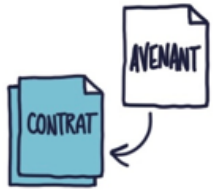
- Montant des abandons de créances et versements à un fonds de solidarité en application de l'article L.115-3 du code de l'action sociales des familles (P207.0)

	2022	2023
Montant des abandons de créance	56,40 €	179,15 €
Nombre d'abandons de créance	1	1

- Les impayés

	2022	2023
Montant des impayés au 31/12/N sur les factures N-1	43 878 €	82 974 €
Montant facturé N-1	1 926 318 €	2 225 856 €
Taux des impayés	2,28%	3,73%

- Le taux d'impayés, en hausse par rapport à l'exercice 2022  
Il est supérieur à la moyenne nationale de 2,2% pour 2022 (source observatoire de l'eau/SISPEA).



# Annet sur Marne-Villevaudé (Véolia): Caractéristiques techniques du service public

- Le contrat d'affermage confié à la société Véolia (SFDE) qui couvre le territoire de 2 communes
  - Annet sur Marne
  - Villevaudé
- Le contrat initial a débuté le 6 janvier 2017 et s'achèvera le 31/12/2026. Il a une durée de 10ans
- Il a fait l'objet de 2 avenants:
  - le 25/02/2019: intégration ouvrage, autosurveillance, rémunération
  - Le 03/05/2021: intégration ouvrages, travaux renforcement
- Le patrimoine affermé est composé de:
  - 2 stations d'épuration (STEP)
  - 12 postes de relevage ou refoulement (PR)
  - 20 ouvrages annexes (déversoirs d'orage, dessableurs ou séparateurs)
  - Réseau:
    - 18,3km eaux usées (EU)
    - 7,7km unitaire (UN)
    - 14,6km pluvial (EP)



# Annet sur Marne-Villevaudé (Véolia):Caractéristiques techniques du service public

- Estimation de la population desservie (D201.0)

L'estimation de la population desservie par le réseau d'assainissement collectif est de 5 500 pour une population totale de 5 511 habitants

- Nombre d'autorisations de déversements d'effluents d'établissements industriels au réseau de collecte des eaux usées (D202.0) et par système d'assainissement

Aucun arrêté ni convention n'ont été établis en 2023

Les enquêtes d'industriels ont été réalisées dans le cadre du schéma directeur

Le délégataire est chargé de mener les instructions et les contacts pour établir les arrêtés et les conventions de rejet

- Il n'y a pas de réception d'effluent extérieur



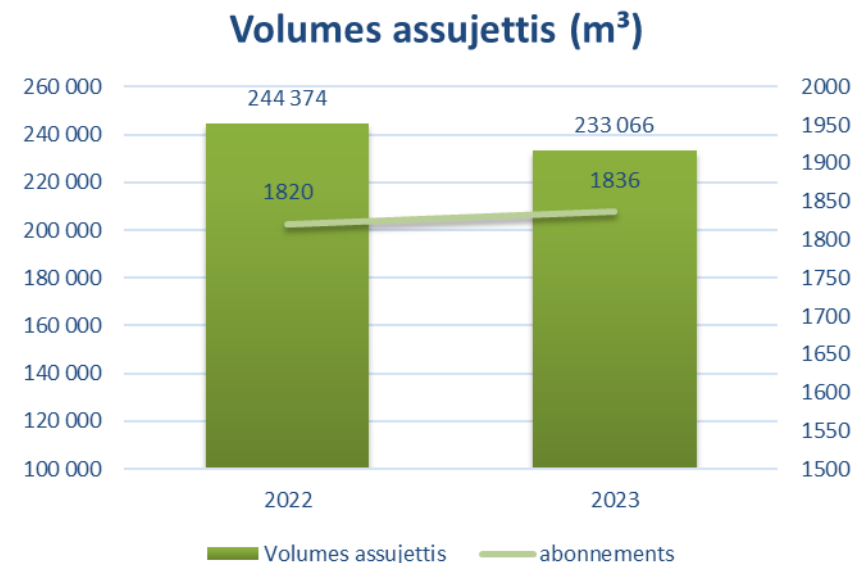
# Annet sur Marne-Villevaudé (Véolia): Caractéristiques techniques du service public

## ➤ Assiette de facturation

nombre d'abonnés	2022	2023
ANNET SUR MARNE	1 193	1 202
VILLEVAUDE	627	634
<b>Total Abonnements</b>	<b>1 820</b>	<b>1 836</b>

Volumes assujettis	2022	2023
ANNET SUR MARNE	150 237	123 245
VILLEVAUDE	92 115	107 798
<b>Total Volumes</b>	<b>244 374</b>	<b>233 066</b>

En 2023 augmentation de 0,88% abonnés et diminution de 4,63% des volumes assujettis



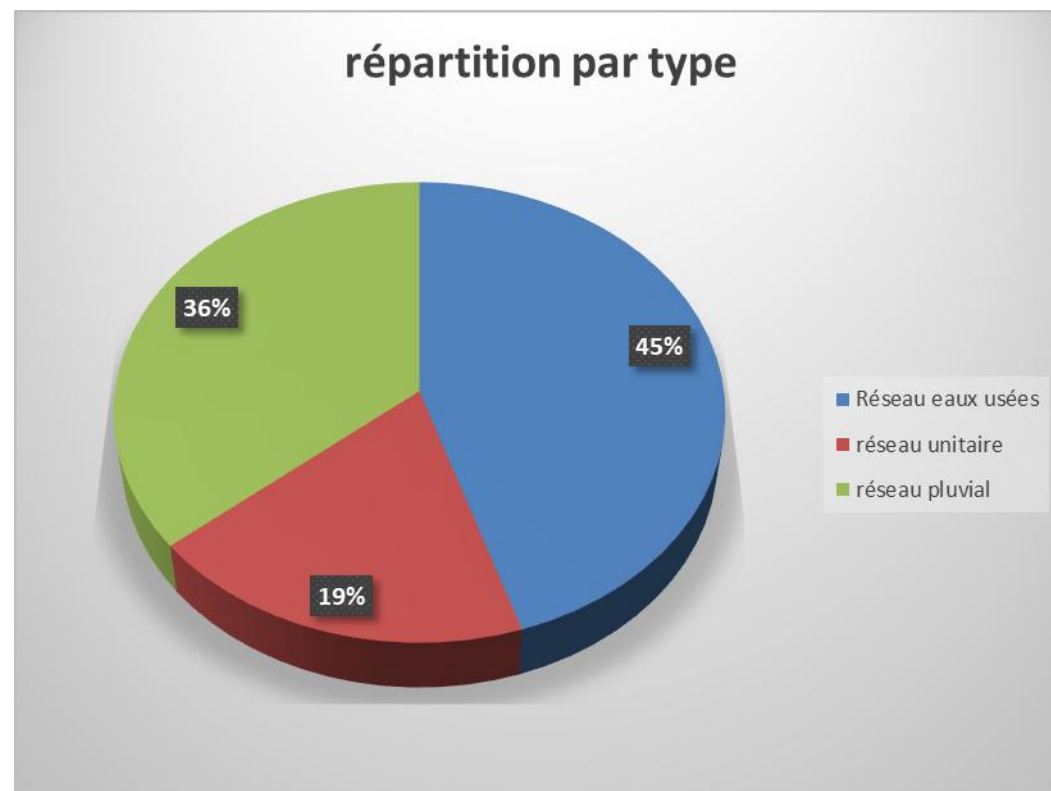


# Annet sur Marne-Villevaudé (Véolia): Caractéristiques techniques du service public

## ➤ Caractéristiques du réseau de collecte

longueur de canalisation en km	2022	2023
Réseau eaux usées	18,32	18,29
dont refoulement eaux usées	2,76	2,73
réseau unitaire	8,81	7,69
dont refoulement unitaire	0,42	0,42
réseau pluvial	14,59	14,62
dont refoulement pluvial	0,15	0,15
<b>Linéaire total de réseau</b>	<b>41,73</b>	<b>40,60</b>

## ➤ Le réseau d'assainissement est majoritairement de type séparatif, avec un linéaire important d'unitaire







# Annet sur Marne-Villevaudé (Véolia): Caractéristiques techniques du service public

## ➤ Les postes de relevage (12)

Postes de relèvement/refoulement	EU	EP
ANNET SUR MARNE	Vergers Stade rue du bac Kellerman	Kellerman
VILLEVAUDE	Lagny Poitou Saint Marcel F Levé Pomponnette sente des Grous	sente des Grous
nombre de PR	10	2

## ➤ Autres ouvrages (20)

autres ouvrages	Déversoirs d'orage (hors entrée STEP)	bassins d'orage	dessableurs/débourbeurs	séparateurs
ANNET SUR MARNE	3	6	4	2
VILLEVAUDE	0	3	1	1
nombre d'ouvrages	3	9	5	3

# Annet sur Marne-Villevaudé (Véolia):Caractéristiques techniques du service public

## ➤ Les stations d'épuration

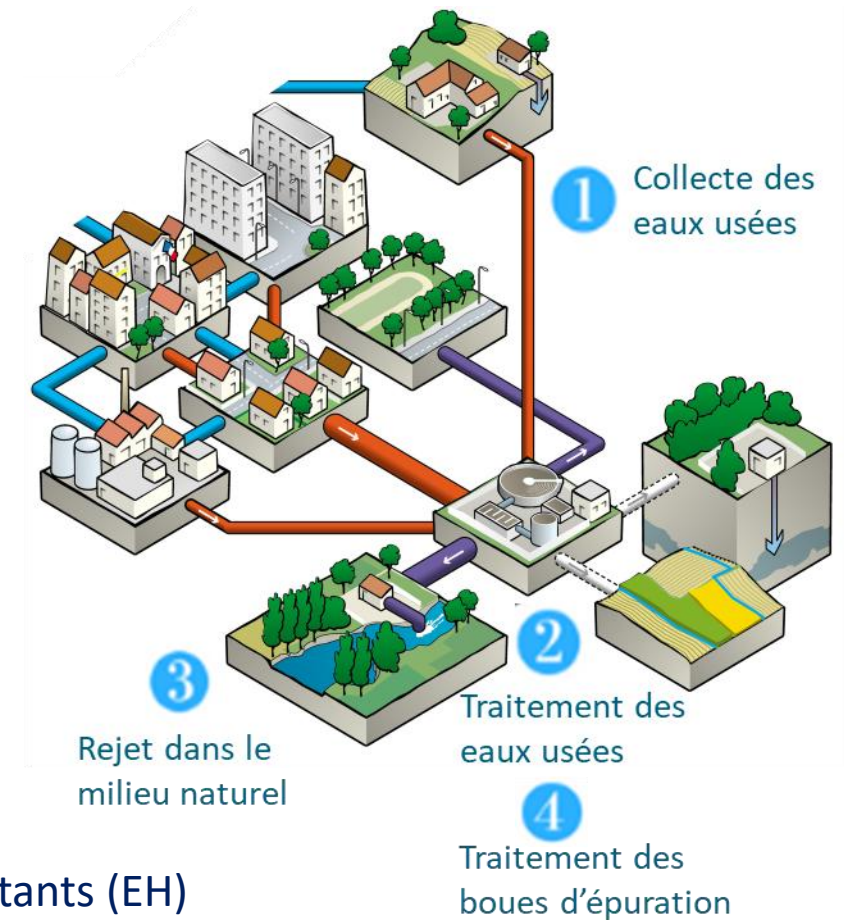
### ✓ Lagune Croche Bœufs VILLEVAUDE (37751701000)

- ✓ 2000EH
- ✓ 120 kgDBO5/j
- ✓ 1737m3/j
- ✓ Milieu récepteur Rû Morte Mère
- ✓ Année mise en service 1983

### ✓ STEP rue Paul Valentin ANNET SUR MARNE(37700501000)

- ✓ 3000EH
- ✓ 180 kgDBO5/j
- ✓ 1247m3/j
- ✓ Milieu récepteur la Marne
- ✓ Année mise en service 1984

## ➤ Les 2 installations ont une capacité globale de 5000 équivalents habitants (EH)



# Annet sur Marne-Villevaudé (Véolia):Caractéristiques techniques du service public

## ➤ Charges hydrauliques reçues (en cumuls et moyennes annuelles)

charge hydraulique	2022 (m3)	2023 (m3)	chagre journalière moyenne (m3/j)	taux de chagre	volume déversé par leDO STEP (m3)
Lagune Croche Bœufs VILLEVAUDE	89 912	117 246	321	18%	2 388
STEP rue Paul Valntin ANNET SUR MARNE	113 996	132 984	364	29%	3 494

## ➤ Charges de pollution reçues (valeurs maximales des bilans d'autosurveillance)

charge polluante maximale reçue (kgDBO5/j)	2022	2023	taux de charge
Lagune Croche Bœufs VILLEVAUDE	94,0	106,0	88%
STEP rue Paul Valntin ANNET SUR MARNE	102,0	76,0	42%

Les volumes réceptionnés et traités en station sont supérieurs de 23% à ceux de 2022,  
Les installations situées en aval d'un réseau unitaire sont soumises à une variation importante des charges selon le cumul de précipitations

# Annet sur Marne-Villevaudé (Véolia):Caractéristiques techniques du service public

## ➤ Evaluation du fonctionnement

- ✓ *Les prescriptions proviennent de l'arrêté d'autorisation ou de récépissé de déclaration ou, en cas d'absence d'arrêté ou de récépissé, des prescriptions de l'arrêté du 21 juillet 2015 relatif à la collecte, au transport et au traitement des eaux usées.*

station	conformité 2022 (portail assainissement du ministère)	nombre de bilans 2023	conformité 2023 (RAD exploitant)
Lagune Croche Bœufs VILLEVAUDE	non conforme 11 bilans non conformes dont 7 valeurs rédhibitoires	12 (dont 4 NTK-NGL-Pt)	non 5 bilans non conformes dont 2 valeurs rédhibitoires (DBO5/DCO/MES)
STEP rue Paul Valntin ANNET SUR MARNE	non conforme (DBO5/DCO)	12 (dont 4 NTK-NGL-Pt)	oui

### Lagune de Villevaudé:

La non-conformité 2022 porte également sur les équipements. Dans son rapport de 2022, l'exploitant précise que la station est inadaptée

La CCMPF a lancé la construction d'une nouvelle station qui a été mise en service en 2024

# Annet sur Marne-Villevaudé (Véolia):Caractéristiques techniques du service public

- Quantité des boues issues de l'ouvrage en tonne de matières sèches (D203.0)

quantité de boues évacuées (tMS)	2022	2023
Lagune Croche Bœufs VILLEVAUDE	0,0	0,0
STEP rue Paul Valntin ANNET SUR MARNE	16,1	20,3

Toutes les boues sont évacuées en épandage agricole ou de compostage

Le taux de Boues évacuées selon la filière conforme est de **100 %**



# Annet sur Marne-Villevaudé (Véolia): Indicateurs de performance

- Indice de connaissance et de gestion patrimoniale des réseaux de collecte des eaux usées (P202.2)

*Cet indice a été modifié par l'arrêté du 2 décembre 2013. L'indice est compris entre 0 et 120.*

L'indice de connaissance et de gestion patrimoniale est estimé à **25/120**.

Il est inchangé par rapport à 2022

Le détail de l'indice est présenté en annexe.

- Indice de connaissance des rejets au milieu naturel par les réseaux de collecte (P255.3)

*L'indice est compris entre 0 et 120.*

L'indice de connaissance des rejets au milieu naturel par les réseaux, est estimé à **30/120** par le Délégué.

Il est inchangé par rapport à 2022

Le détail est présenté en annexe.

- Taux moyen de renouvellement des réseaux (P253.2)

Le taux moyen de renouvellement du réseau de collecte est de 0%, il y n' a pas eu de renouvellement de réseau sur les cinq dernières années.



# Annet sur Marne-Villevaudé (Véolia): Les autres indicateurs

## ➤ relatifs aux abonnés

VP.023 Le nombre d'inondation dans les locaux d'usagers 0.

VP.003-VP.152 Nombre de réclamations écrites reçues (collectivité et délégataire): 0

VP.124 nombre potentiel d'abonnés relevant de l'assainissement collectif. Il est défini dans le plan de zonage: non renseigné

P201.1 le taux de desserte par les réseaux d'assainissement (rapport entre le nombre d'abonnés raccordés et le nombre potentiel d'abonnées): non renseigné

## ➤ relatifs aux réseaux

VP.046 Le nombre de points noirs (nécessitant plus de 2 interventions dans l'année): 0



# Annet sur Marne-Villevaudé (Véolia): Interventions d'exploitation et propositions d'amélioration

## ➤ Principales interventions d'exploitation

- Contrôles réglementaires annuels (électrique et levage) effectués sur les équipements de la STEP
- curages sur le PR
- Réseaux:

	2022	2023	part de linéaire de réseau
auscultation: linéaire ITV	85	0	0,00%
curage préventif	1134	1415	3,48%
désobstructions	12	12	
nombres de points noirs (plus de 2 interventions/an)	0	0	

## ➤ Travaux neufs

- 2 branchements EU/unitaire

## ➤ Renouvellement

travaux réalisés au titre de :	la continuité de service	le compte de renouvellement	le programme d'investissements contractuels
montants consacrés au titre de l'exercice	4 086 €	10 047 €	13 391 €
PR Vergers			pompe
step Annet		roue pont racleur	
step Annet		entraînement pallier brosse	
step Annet		lanterne	
réseau	1tampon		





# Annet sur Marne-Villevaudé (Véolia): Interventions d'exploitation et propositions d'amélioration

## ➤ Propositions d'amélioration du délégataire

proposition d'amélioration-hors études déjà engagées par CCPMF	
Annet sur Marne	DO P L Valentin: création seuil inox prévue en 2024 BO de la STEP HS: proposition mise en place bâche souple stockage boues: proposition tablea d'égoutage pour améliorer le stockage filère boue: étude à mener sur origine du cuivre dans les boues
Villevaudé	accès au bassin de la Mare à rétablir (grillage privé) ZAC Pomponnet: suite à rétrocession, pb HC présent dans réseau, contrôle à organiser, curage bassin EP, remise en état avant transfert



# Annet sur Marne-Villevaudé (Véolia): Tarification et recettes

- ✓ Recettes de l'Exploitant (données issues du RAD 2023)

	2022	2023	Variation
Recettes liées à la facturation du service d'assainissement aux abonnés			
redevances eaux usées domestiques	393 313 €	314 912 €	
Autres recettes			
Travaux attribués à titre exclusif	37 358 €	17 605 €	
Produits accessoires	317 €	260 €	
<b>TOTAL RECETTES</b>	<b>430 988 €</b>	<b>332 777 €</b>	<b>-22,79%</b>



# Annet sur Marne-Villevaudé (Véolia): Tarification et recettes

## ➤ Fixation des tarifs en vigueur

Le tarif est constitué :

- d'une part qui revient à la collectivité. L'assemblée délibérante vote les tarifs concernant la part Collectivité.
- d'une part qui revient à l'exploitant. Les tarifs sont fixés par le contrat et indexés par application aux tarifs de base d'un coefficient de révision dont la formule est également contractuelle.
- d'une part revenant aux autres organismes (Agence de l'Eau, Voies Navigables de France)
- de la TVA au taux réduit de 10%

## ➤ Prix du service de l'assainissement collectif

Le prix du service comprend une partie fixe (abonnement) et une part proportionnelle à la consommation d'eau potable.

Les abonnements sont payables d'avance semestriellement.

Les volumes sont relevés annuellement.

Les consommations sont payables au vu du relevé. Les facturations intermédiaires sont basées sur une estimation.



# Annet sur Marne-Villevaudé (Véolia): Tarification et recettes

✓ Redevances de l'Agence de l'Eau

*La redevance pour modernisation des réseaux de collecte est due par toute personne assujettie à l'assainissement public. Elle est calculée sur la base des volumes soumis à la redevance d'assainissement. Son taux est unique dans le bassin Seine-Normandie car cette redevance correspond, dans son esprit, à une mutualisation au niveau du bassin des investissements nécessaires pour maintenir et améliorer le niveau de l'assainissement des eaux usées.*

Elle est fixée à 0,185€HT/m<sup>3</sup> pour la période de 2019 à 2024 (11<sup>ème</sup> programme)

✓ Evolution du tarif de l'assainissement collectif

ANNET SUR MARNE	Désignation	1er janvier 2023	1er janvier 2024	Variation en %
<b>Part de l'exploitant</b>	Part fixe [€ HT/an]	26,92 €	28,34 €	5,27%
	Part proportionnelle [€ HT/m <sup>3</sup> ]	1,3442 €	1,4143 €	5,21%
<b>Part de la collectivité</b>	Part fixe [€ HT/an]	0,00 €	0,00 €	
	Part proportionnelle [€ HT/m <sup>3</sup> ]	1,9000 €	1,9000 €	0,00%
<b>Redevances et taxes</b>	Redevance de modernisation des réseaux de collecte (€ HT/m <sup>3</sup> )	0,1850 €	0,1850 €	
	TVA	10%	10%	

✓ Tarifs 2024:

- ✓ Les tarifs communaux ont été définis par délibération du 18 mars 2024 du conseil communautaire. Ils sont applicables au 1<sup>er</sup> janvier 2024
- ✓ Les tarifs du délégataire résultent de l'application de la formule de révision

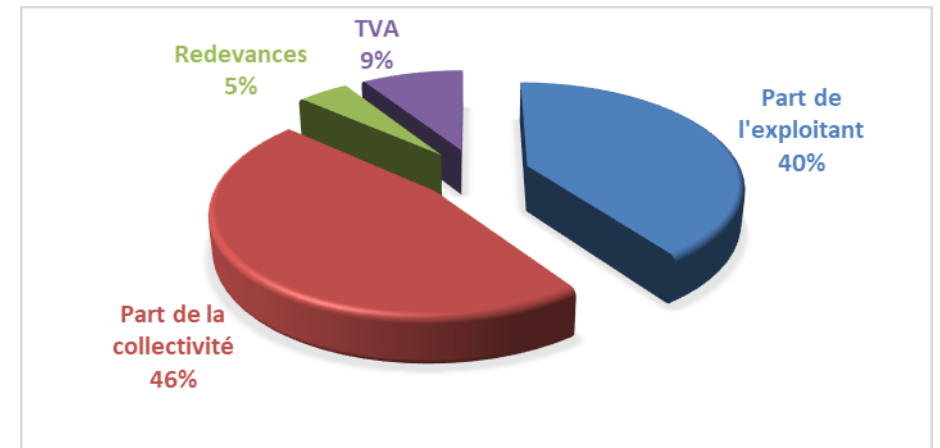
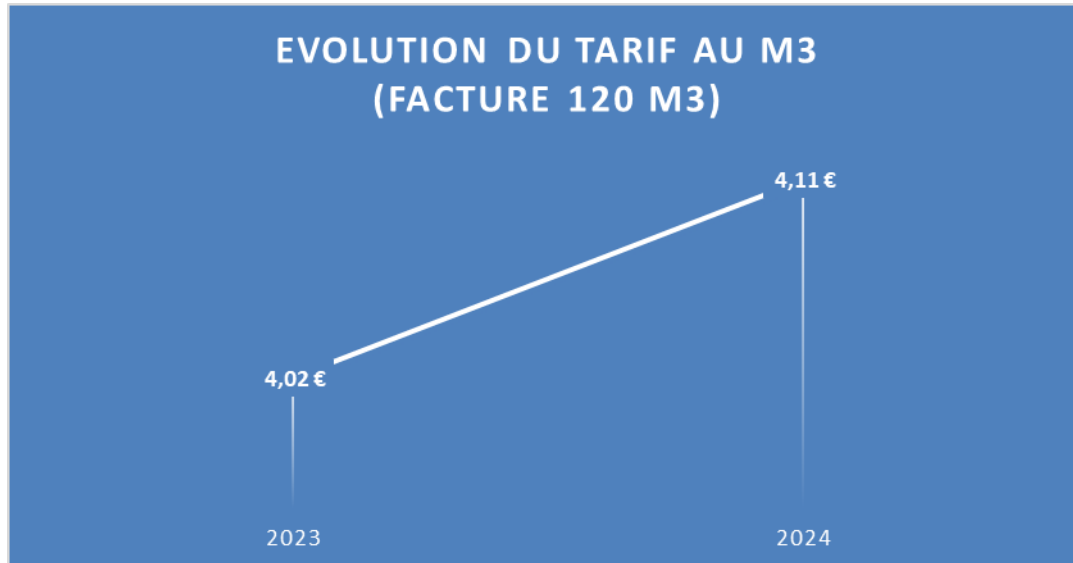


# Annet sur Marne-Villevaudé (Véolia): Tarification et recettes

➤ Prix TTC du service – Prix au m<sup>3</sup> pour une facture de 120 m<sup>3</sup>

ANNET SUR MARNE	1er janvier 2023	1er janvier 2024	Variation
Part de l'exploitant	188,22 €	198,06 €	5,22%
Part de la collectivité	228,00 €	228,00 €	0,00%
Redevances	22,20 €	22,20 €	
TVA	43,84 €	44,83 €	
<b>TOTAL</b>	<b>482,27 €</b>	<b>493,08 €</b>	2,24%
<b>Prix TTC au m3 pour 120 m3</b>	<b>4,02 €</b>	<b>4,11 €</b>	

**Le prix est de 4,11€ TTC/m<sup>3</sup> pour une facture 120 m<sup>3</sup> au 1<sup>er</sup> janvier 2024**





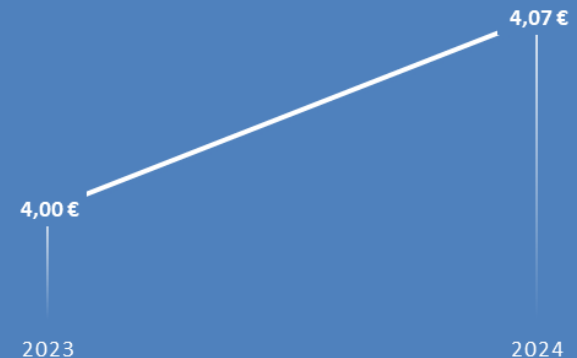
# Annet sur Marne-Villevaudé (Véolia): Tarification et recettes

➤ Prix TTC du service – Prix au m<sup>3</sup> pour une facture de 120 m<sup>3</sup>

VILLEVAUDE	Désignation	1er janvier 2023	1er janvier 2024	Variation en %
Part de l'exploitant	Part fixe [€ HT/an]	26,92 €	28,34 €	5,27%
	Part proportionnelle [€ HT/m <sup>3</sup> ]	0,9565 €	1,0064 €	5,22%
Part de la collectivité	Part fixe [€ HT/an]	0,00 €	0,00 €	
	Part proportionnelle [€ HT/m <sup>3</sup> ]	2,2700 €	2,2700 €	0,00%
Redevances et taxes	Redevance de modernisation des réseaux de collecte (€ HT/m <sup>3</sup> )	0,1850 €	0,1850 €	
	TVA	10%	10%	

**Le prix est de 4,07€ TTC/m<sup>3</sup> pour une facture 120 m<sup>3</sup> au 1<sup>er</sup> janvier 2024**

EVOLUTION DU TARIF AU M3 (FACTURE 120 M3)



VILLEVAUDE	00/01/1900	00/01/1900	Variation
Part de l'exploitant	141,70 €	149,11 €	5,23%
Part de la collectivité	272,40 €	272,40 €	0,00%
Redevances	22,20 €	22,20 €	
TVA	43,63 €	44,37 €	
<b>TOTAL</b>	<b>479,93 €</b>	<b>488,08 €</b>	1,70%
<b>Prix TTC au m3 pour 120 m3</b>	<b>4,00 €</b>	<b>4,07 €</b>	



# Annet sur Marne-Villevaudé (Véolia): Créances - Actions de solidarité



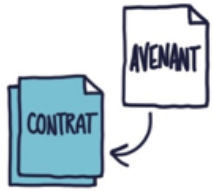
- Montant des abandons de créances et versements à un fonds de solidarité en application de l'article L.115-3 du code de l'action sociales des familles (P207.0)

	2022	2023
Montant des abandons de créance	56,40 €	179,15 €
Nombre d'abandons de créance	1	1

- Les impayés

	2022	2023
Montant des impayés au 31/12/N sur les factures N-1	17 570 €	14 697 €
Montant facturé N-1	1 101 114 €	1 006 345 €
Taux des impayés	1,60%	1,46%

- Le taux d'impayés, en baisse par rapport à l'exercice 2022  
Il est inférieur à la moyenne nationale de 1,76% pour 2023 (source observatoire de l'eau/SISPEA).



# Saint Mesmes (Véolia): Caractéristiques techniques du service public

- Le contrat d'affermage confié à la société Véolia (SFDE) qui couvre le territoire de 1 commune
  - Saint Mesmes
- Le contrat initial a débuté le 10/01/2013 et s'achèvera le 09/01/2025. Il a une durée de 12ans
- Il a fait l'objet d'un avenant:
  - le 25/02/2019: intégration ouvrage, autosurveillance, rémunération
  - Le patrimoine affermé est composé de:
    - Pas de station d'épuration (STEP): les effluents sont traités sur la station de COMPANS (CA Roissy Pays de France)
    - 2 postes de relevage ou refoulement (PR)
    - pas d'ouvrages annexes (déversoirs d'orage, dessableurs ou séparateurs)
    - Réseau:
      - 5,4km eaux usées (EU)
      - Pas d'unitaire (UN)
      - 2,4km pluvial (EP)





# Saint Mesmes (Véolia): Caractéristiques techniques du service public

- Estimation de la population desservie (D201.0)

L'estimation de la population desservie par le réseau d'assainissement collectif est de 613 pour une population totale de 618habitants

- Nombre d'autorisations de déversements d'effluents d'établissements industriels au réseau de collecte des eaux usées (D202.0) et par système d'assainissement

Aucun arrêté ni convention n'ont été établis en 2023

Les enquêtes d'industriels ont été réalisée dans le cadre du schéma directeur

Le délégataire est chargé de mener les instructions et les contacts pour établir les arrêtés et les conventions de rejet

- Il n'y a pas de réception d'effluent extérieur



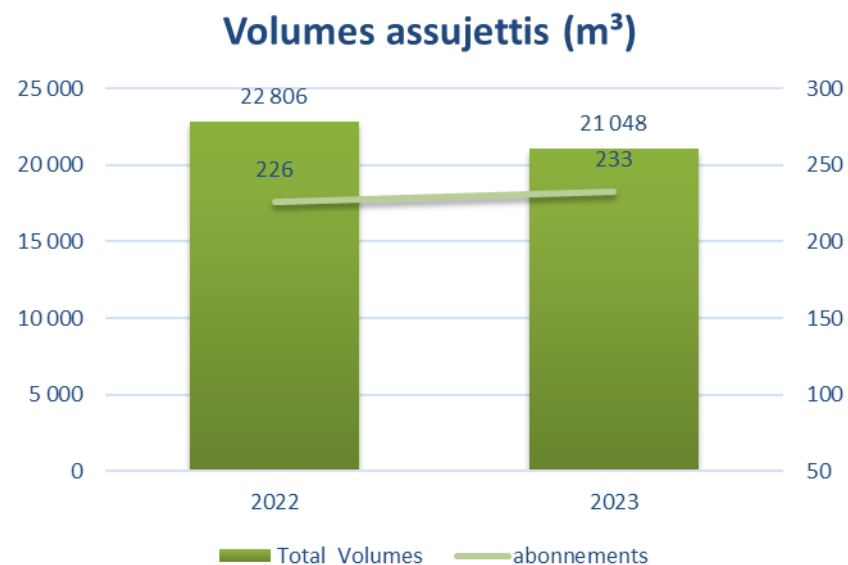
# Saint Mesmes (Véolia): Caractéristiques techniques du service public

## ➤ Assiette de facturation

nombre d'abonnés	2022	2023
SAINT MESMES	226	233

Volumes assujettis	2022	2023
SAINT MESMES	20 784	19 025

En 2023 augmentation de 3,1% abonnés et diminution de 7,71% des volumes assujettis





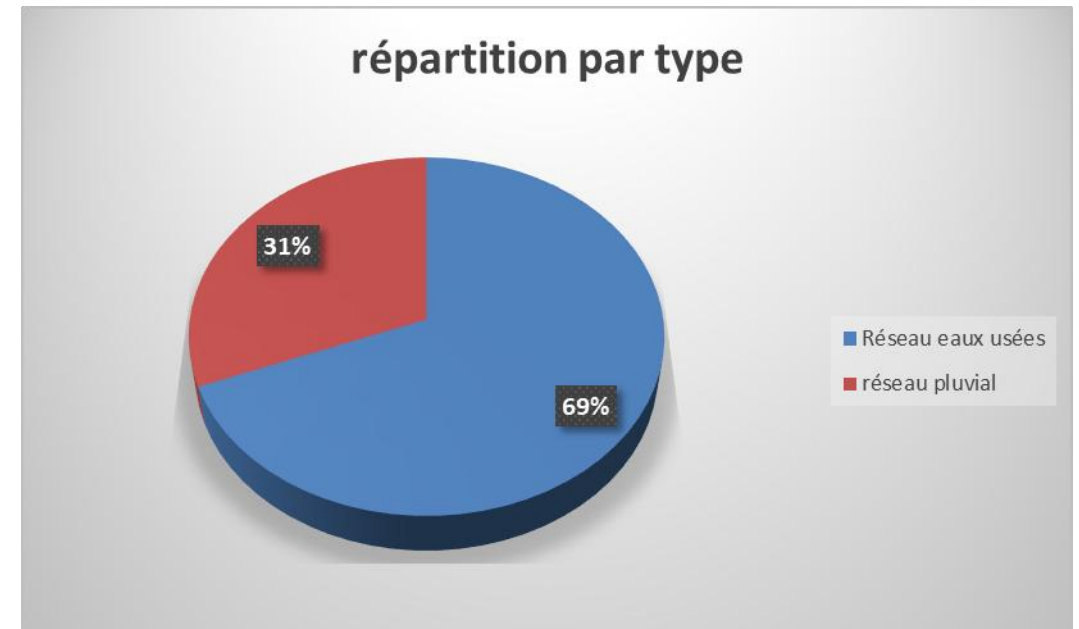
# Saint Mesmes (Véolia): Caractéristiques techniques du service public

## ➤ Caractéristiques du réseau de collecte

longueur de canalisation en km	2022	2023
Réseau eaux usées	5,4	5,4
dont refoulement eaux usées	1,6	1,6
réseau unitaire	-	-
dont refoulement unitaire	-	-
réseau pluvial	2,4	2,4
dont refoulement pluvial	-	-
<b>Linéaire total de réseau</b>	<b>7,9</b>	<b>7,9</b>

- Le réseau d'assainissement est entièrement de type séparatif.
- Les postes de relevage (2)

Postes de relèvement/refoulement	EU
SAINT MESMES	chemin Moulin de Tussac
SAINT MESMES	ruelle aux Prêtres
nombre de PR	2





# Saint Mesmes (Véolia): Indicateurs de performance

- Indice de connaissance et de gestion patrimoniale des réseaux de collecte des eaux usées (P202.2)

*Cet indice a été modifié par l'arrêté du 2 décembre 2013. L'indice est compris entre 0 et 120.*

L'indice de connaissance et de gestion patrimoniale est estimé à **85/120**.

Il est inchangé par rapport à 2022

Le détail de l'indice est présenté en annexe.

- Indice de connaissance des rejets au milieu naturel par les réseaux de collecte (P255.3)

*L'indice est compris entre 0 et 120.*

L'indice de connaissance des rejets au milieu naturel par les réseaux, est estimé à **30/120** par le Délégué.

Il est inchangé par rapport à 2022

Le détail est présenté en annexe.

- Taux moyen de renouvellement des réseaux (P253.2)

Le taux moyen de renouvellement du réseau de collecte est de 0%, il y n' a pas eu de renouvellement de réseau sur les cinq dernières années.



# Saint Mesmes (Véolia): Les autres indicateurs



## ➤ relatifs aux abonnés

VP.023 Le nombre d'inondation dans les locaux d'usagers 0.

VP.003-VP.152 Nombre de réclamations écrites reçues (collectivité et délégataire): 0

VP.124 nombre potentiel d'abonnés relevant de l'assainissement collectif. Il est défini dans le plan de zonage: non renseigné

P201.1 le taux de desserte par les réseaux d'assainissement (rapport entre le nombre d'abonnés raccordés et le nombre potentiel d'abonnées): non renseigné

## ➤ relatifs aux réseaux

VP.046 Le nombre de points noirs (nécessitant plus de 2 interventions dans l'année): 0



# Saint Mesmes (Véolia): Interventions d'exploitation et propositions d'amélioration

## ➤ Principales interventions d'exploitation

- Contrôles réglementaires annuels (électrique et levage) effectués sur les équipements de la STEP
- curages sur le PR
- Réseaux:

	2022	2023	part de linéaire de réseau
auscultation: linéaire ITV	0	0	0,00%
curage préventif	427	322	4,09%
désobstructions	2	3	

## ➤ Renouvellement

travaux réalisés au titre de :	la continuité de service
montants consacrés au titre de l'exercice	1 683 €
PR moulin de Tussac	pompe
PR ruelle aux Prêtres	pompe

## ➤ Travaux neufs

- Pas de travaux



# Saint Mesmes (Véolia): Interventions d'exploitation et propositions d'amélioration

## ➤ Propositions d'amélioration du délégataire

proposition d'amélioration-hors études déjà engagées par CCPMF	
Saint Mesmes	PR moulin de Tussac: mise en place de barreaux de sécurité PR ruelle aux prêtes: comblement ancien PR



# Saint Mesmes (Véolia): Tarification et recettes

- ✓ Recettes de l'Exploitant (données issues du RAD 2023)

	2022	2023	Variation
Recettes liées à la facturation du service d'assainissement aux abonnés			
redevances eaux usées domestiques	46 529 €	30 334 €	
Autres recettes			
Travaux attribués à titre exclusif	968 €	2 948 €	
Produits accessoires	77 €	62 €	
<b>TOTAL RECETTES</b>	<b>47 574 €</b>	<b>33 344 €</b>	<b>-29,91%</b>





# Saint Mesmes (Véolia): Tarification et recettes

## ➤ Fixation des tarifs en vigueur

Le tarif est constitué :

- d'une part qui revient à la collectivité. L'assemblée délibérante vote les tarifs concernant la part Collectivité.
- d'une part qui revient à l'exploitant. Les tarifs sont fixés par le contrat et indexés par application aux tarifs de base d'un coefficient de révision dont la formule est également contractuelle.
- d'une part revenant aux autres organismes (Agence de l'Eau, Voies Navigables de France)
- de la TVA au taux réduit de 10%

## ➤ Prix du service de l'assainissement collectif

Le prix du service comprend une partie fixe (abonnement) et une part proportionnelle à la consommation d'eau potable.

Les abonnements sont payables d'avance semestriellement.

Les volumes sont relevés annuellement.

Les consommations sont payables au vu du relevé. Les facturations intermédiaires sont basées sur une estimation.



# Saint Mesmes (Véolia): Tarification et recettes

✓ **Redevances de l'Agence de l'Eau**

*La redevance pour modernisation des réseaux de collecte est due par toute personne assujettie à l'assainissement public. Elle est calculée sur la base des volumes soumis à la redevance d'assainissement. Son taux est unique dans le bassin Seine-Normandie car cette redevance correspond, dans son esprit, à une mutualisation au niveau du bassin des investissements nécessaires pour maintenir et améliorer le niveau de l'assainissement des eaux usées.*

Elle est fixée à 0,185€HT/m<sup>3</sup> pour la période de 2019 à 2024 (11<sup>ème</sup> programme)

✓ **Evolution du tarif de l'assainissement collectif (le tarif traitement ne figure pas sur la facture type, mais le prix 120m<sup>3</sup> indiqué au compte rendu de l'exploitant est de 4,99€TTC/m<sup>3</sup>)**

SAINT MESMES	Désignation	1er janvier 2023	1er janvier 2024	Variation en %
<b>Part de l'exploitant</b>	Part fixe [€ HT/an]	27,36 €	29,82 €	8,99%
	Part proportionnelle traitement Compans [€ HT/m <sup>3</sup> ]	1,4177 €	2,07 €	
	Part proportionnelle [€ HT/m <sup>3</sup> ]	0,4967 €	0,5415 €	9,02%
<b>Part de la collectivité</b>	Part fixe [€ HT/an]	0,00 €	0,00 €	
	Part proportionnelle [€ HT/m <sup>3</sup> ]	1,4900 €	1,4900 €	0,00%
<b>Redevances et taxes</b>	Redevance de modernisation des réseaux de collecte (€ HT/m <sup>3</sup> )	0,1850 €	0,1850 €	
	TVA	10%	10%	

✓ **Tarifs 2024:**

- ✓ Les tarifs communaux ont été définis par délibération du 18 mars 2024 du conseil communautaire. Ils sont applicables au 1<sup>er</sup> janvier 2024
- ✓ Les tarifs du délégataire résultent de l'application de la formule de révision



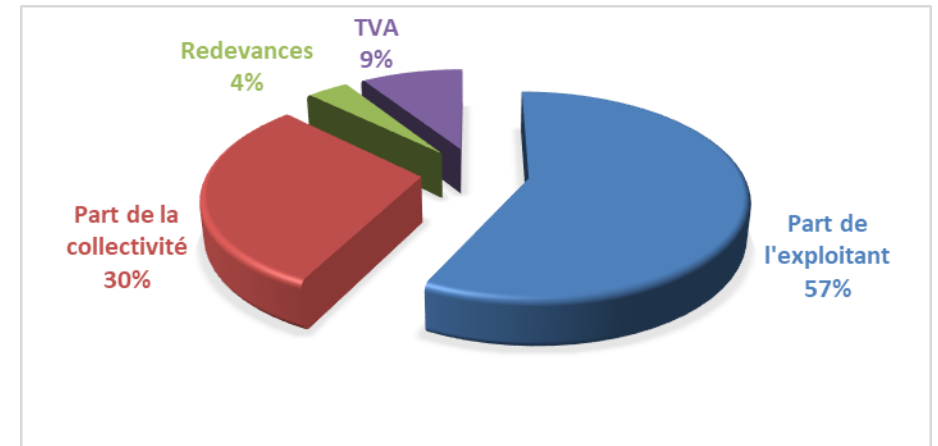
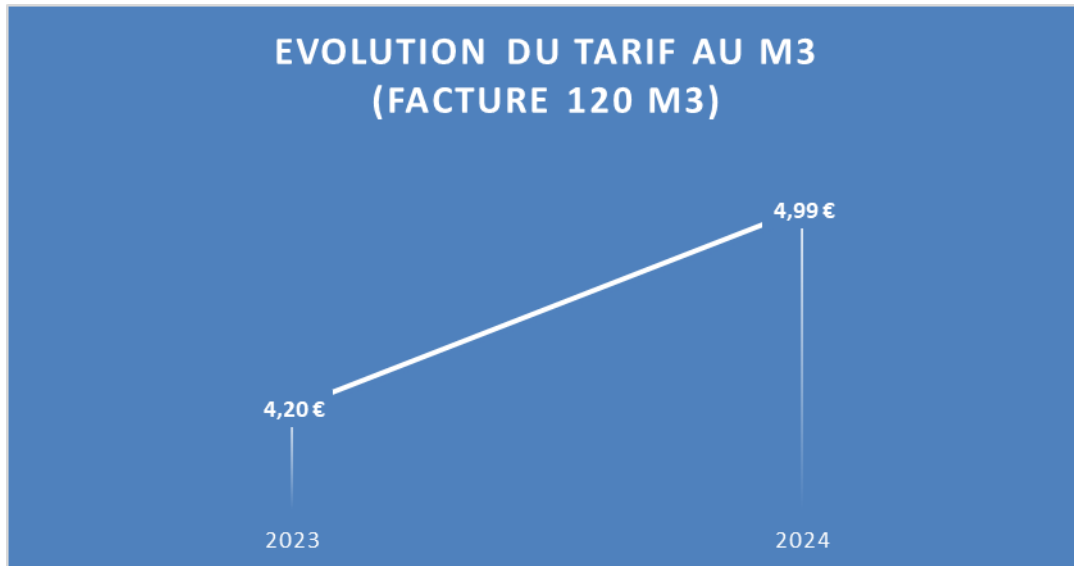
# Saint Mesmes (Véolia): Tarification et recettes

➤ Prix TTC du service – Prix au m<sup>3</sup> pour une facture de 120 m<sup>3</sup>

SAINT MESMES	1er janvier 2023	1er janvier 2024	Variation
Part de l'exploitant	257,09 €	343,20 €	33,50%
Part de la collectivité	178,80 €	178,80 €	0,00%
Redevances	22,20 €	22,20 €	
TVA	45,81 €	54,42 €	
<b>TOTAL</b>	<b>503,90 €</b>	<b>598,62 €</b>	18,80%
<b>Prix TTC au m3 pour 120 m3</b>	<b>4,20 €</b>	<b>4,99 €</b>	

**Le prix est de 4,99€ TTC/m<sup>3</sup> pour une facture 120 m3 au 1er janvier 2024**

**L'augmentation semble principalement due au coût du traitement**





# Saint Mesmes (Véolia): Créances - Actions de solidarité



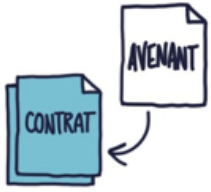
- Montant des abandons de créances et versements à un fonds de solidarité en application de l'article L.115-3 du code de l'action sociales des familles (P207.0)

	2022	2023
Montant des abandons de créance	0,00 €	0,00 €
Nombre d'abandons de créance	0	0

- Les impayés

	2022	2023
Montant des impayés au 31/12/N sur les factures N-1	1 537 €	1 087 €
Montant facturé N-1	92 924 €	108 179 €
Taux des impayés	1,65%	1,00%

- Le taux d'impayés, en baisse par rapport à l'exercice 2022  
Il est inférieur à la moyenne nationale de 1,76% pour 2023 (source observatoire de l'eau/SISPEA).



# Fresnes sur Marne (Véolia): Caractéristiques techniques du service public

- Le contrat d'affermage confié à la société Véolia (SFDE) qui couvre le territoire de 2 communes
  - Fresnes sur Marne
- Le contrat initial a débuté le 01/01/2014 et s'est achevé le 31/12/2023. Il a duré de 10ans
- Il n'a pas fait l'objet d'avenant
- Le patrimoine affermé est composé de:
  - 1 stations d'épuration (STEP)
  - Pas de poste de relevage ou refoulement (PR)
  - 1 ouvrages annexes (déversoirs d'orage, dessableurs ou séparateurs)
  - Réseau:
    - 3,3km eaux usées (EU)
    - Pas d'unitaire (UN)
    - 2,3km pluvial (EP)



# Fresnes sur Marne(Véolia):Caractéristiques techniques du service public

- Estimation de la population desservie (D201.0)

L'estimation de la population desservie par le réseau d'assainissement collectif est de 971 regroupant la quasi-totalité de la commune.

- Nombre d'autorisations de déversements d'effluents d'établissements industriels au réseau de collecte des eaux usées (D202.0) et par système d'assainissement

Aucun arrêté ni convention n'ont été établis en 2023

Les enquêtes d'industriels ont été réalisée dans le cadre du schéma directeur

Le délégataire est chargé de mener les instructions et les contacts pour établir les arrêtés et les conventions de rejet

- Il n'y a pas de réception d'effluent extérieur



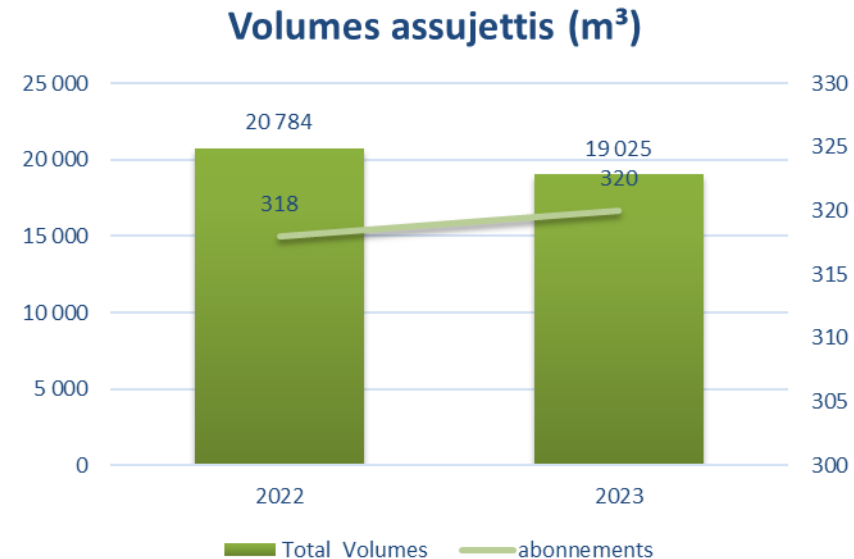
# Fresnes sur Marne(Véolia):Caractéristiques techniques du service public

## ➤ Assiette de facturation

nombre d'abonnés	2022	2023
FRESNES	226	233

Volumes assujettis	2022	2023
FRESNES	20 784	19 025

En 2023 augmentation de 0,63% abonnés et diminution de 8,46% des volumes assujettis

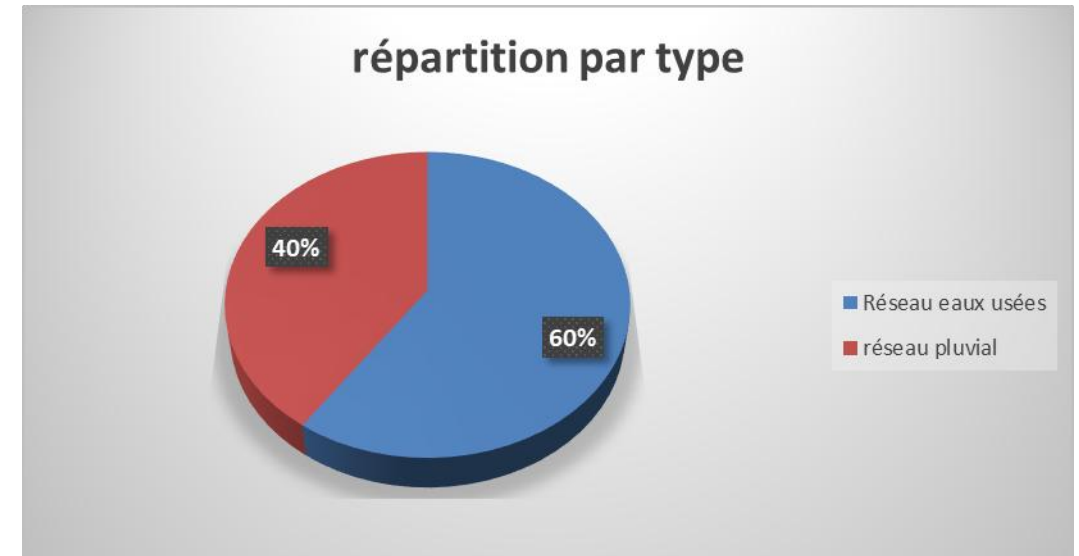




# Fresnes sur Marne(Véolia):Caractéristiques techniques du service public

## ➤ Caractéristiques du réseau de collecte

longueur de canalisation en km	2022	2023
Réseau eaux usées	3,2	3,3
dont refoulement eaux usées	-	-
réseau unitaire	-	-
dont refoulement unitaire	-	-
réseau pluvial	2,2	2,3
dont refoulement pluvial	-	-
<b>Linéaire total de réseau</b>	<b>5,4</b>	<b>5,6</b>



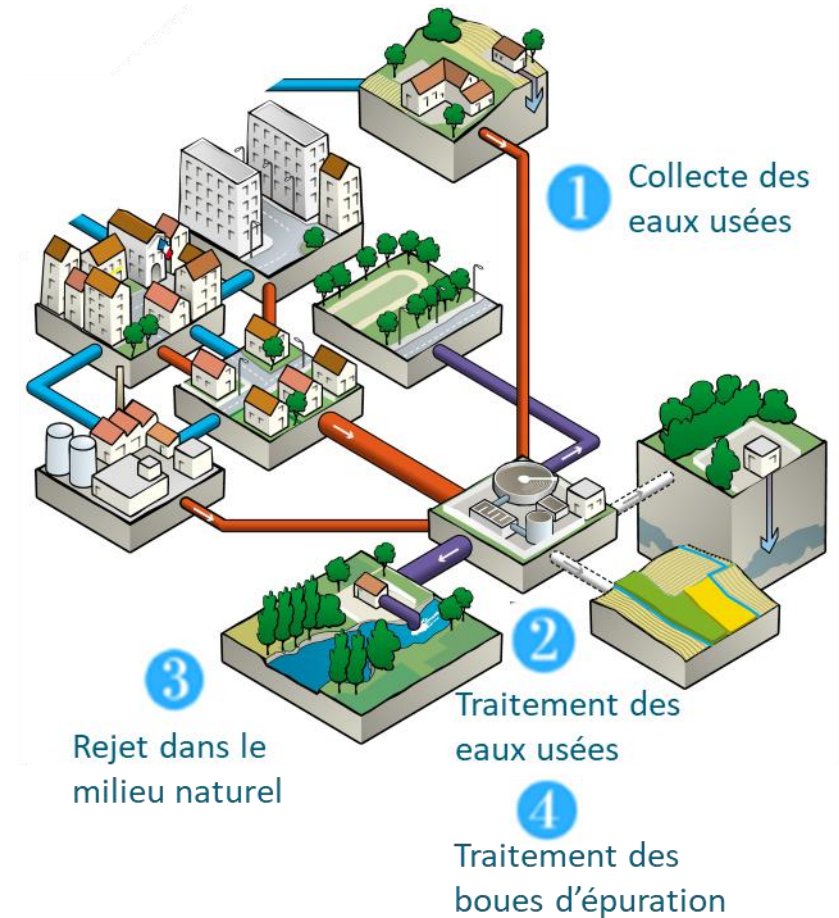
- Le réseau d'assainissement est en totalité de type séparatif.
- Il n'y a pas de poste de relevage/refoulement
- Un ouvrage annexe (hors DO Step): bassin de rétention pluvial



# Fresnes sur Marne(Véolia):Caractéristiques techniques du service public

## ✓ STEP de Fresne sur Marne (037719601000)

- ✓ 1200EH
- ✓ 72 kgDBO5/j
- ✓ 182m3/j
- ✓ Milieu récepteur la Breuvronne
- ✓ Année mise en service 1989



# Fresnes sur Marne(Véolia):Caractéristiques techniques du service public

- Charges hydrauliques reçues (en cumuls et moyennes annuelles)

charge hydraulique	2022 (m3)	2023 (m3)	chagre journalière moyenne (m3/j)	taux de chagre	volume déversé par leDO STEP (m3)
STEP FRESNES SUR MARNE	25 398	27 410	75	41%	pas de déversement

- Charges reçues de pollution (valeurs maximales des bilans d'autosurveillance)

charge polluante maximale reçue (kgDBO5/j)	2022	2023	taux de charge
STEP FRESNES SUR MARNE	18,8	30,3	42%

Les volumes réceptionnés et traités en station sont supérieurs de 8% à ceux de 2022,



# Fresnes sur Marne(Véolia):Caractéristiques techniques du service public



- Evaluation du fonctionnement
  - ✓ *Les prescriptions proviennent de l'arrêté d'autorisation ou de récépissé de déclaration ou, en cas d'absence d'arrêté ou de récépissé, des prescriptions de l'arrêté du 21 juillet 2015 relatif à la collecte, au transport et au traitement des eaux usées.*

station	conformité 2022 (portail assainissement du ministère)	nombre de bilans 2023	conformité 2023 (RAD exploitant)
STEP FRESNES SUR MARNE	conforme	3 bilans 24h	conforme

Le bilan du 23/3/2023 est non conforme avec une valeur rédhibitoire pour le paramètre MES. Il a été effectué après la casse du 21/3, occasionnant des retours de boue en tête de step.

Dans son analyse, l'exploitant indique que ce bilan est hors fonctionnement normal et n'est pas pris en compte pour l'évaluation de la conformité

# Fresnes sur Marne(Véolia):Caractéristiques techniques du service public

- Quantité des boues issues de l'ouvrage en tonne de matières sèches (D203.0)

quantité de boues évacuées (tMS)	2022	2023
STEP FRESNES SUR MARNE	4,9	0,8
	343m3 évacués	32m3 évacués

Toutes les boues sont évacuées en épandage agricole ou de compostage

Le taux de Boues évacuées selon la filière conforme est de **100 %**



# Fresnes sur Marne(Véolia): Indicateurs de performance

- Indice de connaissance et de gestion patrimoniale des réseaux de collecte des eaux usées (P202.2)

*Cet indice a été modifié par l'arrêté du 2 décembre 2013. L'indice est compris entre 0 et 120.*

L'indice de connaissance et de gestion patrimoniale est estimé à **82/120**.

Il est inchangé par rapport à 2022

Le détail de l'indice est présenté en annexe.

- Indice de connaissance des rejets au milieu naturel par les réseaux de collecte (P255.3)

*L'indice est compris entre 0 et 120.*

L'indice de connaissance des rejets au milieu naturel par les réseaux, est estimé à **30/120** par le Délégué.

Il est inchangé par rapport à 2022

Le détail est présenté en annexe.

- Taux moyen de renouvellement des réseaux (P253.2)

Le taux moyen de renouvellement du réseau de collecte est de 0%, il y n' a pas eu de renouvellement de réseau sur les cinq dernières années.



# Fresnes sur Marne (Véolia) : Les autres indicateurs

## ➤ relatifs aux abonnés

VP.023 Le nombre d'inondation dans les locaux d'utilisateurs 0.

VP.003-VP.152 Nombre de réclamations écrites reçues (collectivité et délégataire): 0

VP.124 nombre potentiel d'abonnés relevant de l'assainissement collectif. Il est défini dans le plan de zonage: non renseigné

P201.1 le taux de desserte par les réseaux d'assainissement (rapport entre le nombre d'abonnés raccordés et le nombre potentiel d'abonnés): non renseigné

## ➤ relatifs aux réseaux

VP.046 Le nombre de points noirs (nécessitant plus de 2 interventions dans l'année): 0



# Fresnes sur Marne (Véolia) : Interventions d'exploitation et propositions d'amélioration

## ➤ Principales interventions d'exploitation

- Contrôles réglementaires annuels (électrique et levage) effectués sur les équipements de la STEP
- curages Step
- Réseaux:

	2022	2023	part de linéaire de réseau
auscultation: linéaire ITV	0	0	0,00%
curage préventif	443	445	7,94%
désobstructions	1	3	

## ➤ Renouvellement

travaux réalisés au titre de :	la continuité de service	le compte de renouvellement	le prgoramme d'investissements contractuels
montants consacrés au titre de l'exercice		5 695 €	
pas de travaux			

## ➤ Travaux neufs

- 1 branchement EU



# Fresnes sur Marne (Véolia) : Interventions d'exploitation et propositions d'amélioration

## ➤ Propositions d'amélioration du délégataire

proposition d'amélioration-hors études déjà engagées par CCPMF	
Fresnes sur Marne	STEP: sécurisation accès goulotte clarificateur-stockage boue insuffisant, mise en place table égouttage à prévoir bassin EP Briquetterie: pb réduction volume et absence exutoire, note de calcul à revoir contrôle conformité suite à intégration lotissement les allées du chateau rue pelletier remise des rapports de test à la fumée





# Fresnes sur Marne (Véolia) : Tarification et recettes

- ✓ Recettes de l'Exploitant (données issues du RAD 2023)

	2022	2023	Variation
Recettes liées à la facturation du service d'assainissement aux abonnés			
redevances eaux usées domestiques	42 210 €	44 850 €	
Autres recettes			
Travaux attribués à titre exclusif	2 278 €	7 202 €	
Produits accessoires	92 €	68 €	
<b>TOTAL RECETTES</b>	<b>44 580 €</b>	<b>52 120 €</b>	<b>16,91%</b>



# Fresnes sur Marne (Véolia) : Tarification et recettes

## ➤ Fixation des tarifs en vigueur

Le tarif est constitué :

- d'une part qui revient à la collectivité. L'assemblée délibérante vote les tarifs concernant la part Collectivité.
- d'une part qui revient à l'exploitant. Les tarifs sont fixés par le contrat et indexés par application aux tarifs de base d'un coefficient de révision dont la formule est également contractuelle.
- d'une part revenant aux autres organismes (Agence de l'Eau, Voies Navigables de France)
- de la TVA au taux réduit de 10%

## ➤ Prix du service de l'assainissement collectif

Le prix du service comprend une partie fixe (abonnement) et une part proportionnelle à la consommation d'eau potable.

Les abonnements sont payables d'avance semestriellement.

Les volumes sont relevés annuellement.

Les consommations sont payables au vu du relevé. Les facturations intermédiaires sont basées sur une estimation.



# Fresnes sur Marne (Véolia) : Tarification et recettes

✓ Redevances de l'Agence de l'Eau

*La redevance pour modernisation des réseaux de collecte est due par toute personne assujettie à l'assainissement public. Elle est calculée sur la base des volumes soumis à la redevance d'assainissement. Son taux est unique dans le bassin Seine-Normandie car cette redevance correspond, dans son esprit, à une mutualisation au niveau du bassin des investissements nécessaires pour maintenir et améliorer le niveau de l'assainissement des eaux usées.*

Elle est fixée à 0,185€HT/m<sup>3</sup> pour la période de 2019 à 2024 (11<sup>ème</sup> programme)

✓ Evolution du tarif de l'assainissement collectif

FRESNES SUR MARNE	Désignation	1er janvier 2023	1er janvier 2024	Variation en %
Part de l'exploitant	Part fixe [€ HT/an]	18,32 €	17,46 €	-4,69%
	Part proportionnelle [€ HT/m <sup>3</sup> ]	1,0993 €	1,0962 €	-0,28%
Part de la collectivité	Part fixe [€ HT/an]		0,00 €	
	Part proportionnelle [€ HT/m <sup>3</sup> ]	2,2500 €	2,2500 €	0,00%
Redevances et taxes	Redevance de modernisation des réseaux de collecte (€ HT/m <sup>3</sup> )	0,1850 €	0,1850 €	
	TVA	10%	10%	

✓ Tarifs 2024:

- ✓ Les tarifs communaux ont été définis par délibération du 18 mars 2024 du conseil communautaire. Ils sont applicables au 1<sup>er</sup> janvier 2024
- ✓ Les tarifs du délégataire résultent de l'application de la formule de révision

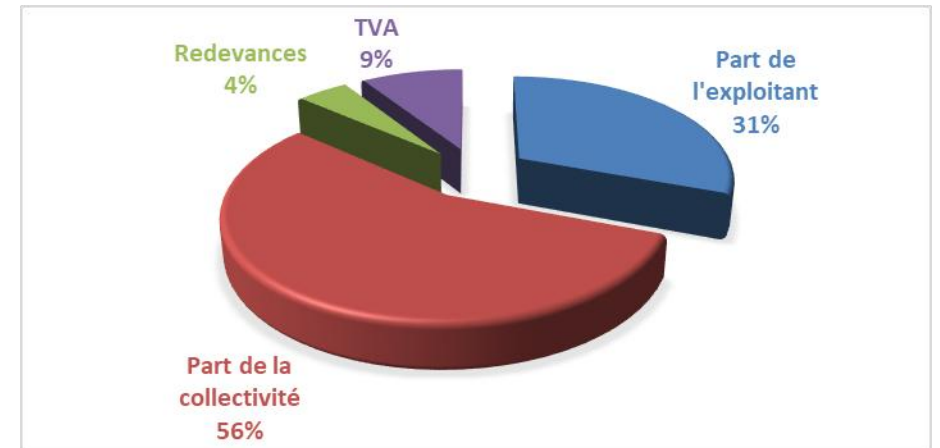
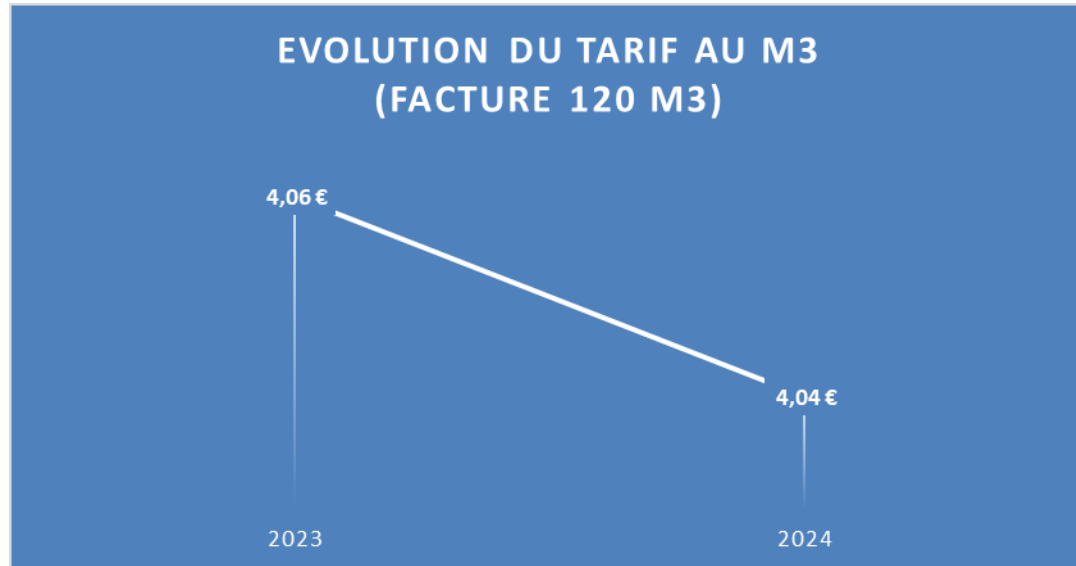


# Fresnes sur Marne (Véolia) : Tarification et recettes

➤ Prix TTC du service – Prix au m<sup>3</sup> pour une facture de 120 m<sup>3</sup>

FRESNES SUR MARNE	1er janvier 2023	1er janvier 2024	Variation
Part de l'exploitant	150,24 €	149,00 €	-0,82%
Part de la collectivité	270,00 €	270,00 €	0,00%
Redevances	22,20 €	22,20 €	
TVA	44,24 €	44,12 €	
<b>TOTAL</b>	<b>486,68 €</b>	<b>485,32 €</b>	-0,28%
<b>Prix TTC au m3 pour 120 m3</b>	<b>4,06 €</b>	<b>4,04 €</b>	

**Le prix est de 4,04€ TTC/m<sup>3</sup> pour une facture 120 m<sup>3</sup> au 1<sup>er</sup> janvier 2024**





# Fresnes sur Marne (Véolia) : Créances - Actions de solidarité



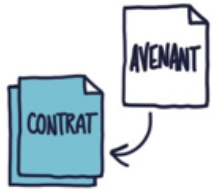
- Montant des abandons de créances et versements à un fonds de solidarité en application de l'article L.115-3 du code de l'action sociales des familles (P207.0)

	2022	2023
Montant des abandons de créance	0,00 €	0,00 €
Nombre d'abandons de créance	0	0

- Les impayés

	2022	2023
Montant des impayés au 31/12/N sur les factures N-1	1 522 €	1 177 €
Montant facturé N-1	161 253 €	134 011 €
Taux des impayés	0,94%	0,88%

- Le taux d'impayés, en baisse par rapport à l'exercice 2022  
Il est inférieur à la moyenne nationale de 1,76% pour 2023 (source observatoire de l'eau/SISPEA).



# Iverny-Le Plessis aux B-Messy (saur):Caractéristiques techniques du service public

- Le contrat d'affermage confié à la société SAUR qui couvre le territoire de 3 communes
  - Iverny
  - Le Plessis aux Bois
  - Messy
- Le contrat initial a débuté le 13/01/2013 et s'est achevé le 31/12/2023. Il a eu une durée de 10 ans
- Il a fait l'objet de 3 avenants:
  - le 14/04/2013: modalités tarifaires et financement travaux
  - Le 13/01/2017: transfert de contrat, guichet unique, intégration équipements
  - Le 28/02/2019: intégration équipements
- Le patrimoine affermé est composé de:
  - 1 station d'épuration (STEP)
  - 3 postes de relevage ou refoulement (PR)
  - pas d'ouvrages annexes (déversoirs d'orage, dessableurs ou séparateurs)
  - Réseau:
    - 18,7km eaux usées (EU)
    - Pas d'unitaire (UN)
    - 11,8km pluvial (EP)



# Iverny-Le Plessis aux B-Messy (saur): Caractéristiques techniques du service public

- Estimation de la population desservie (D201.0)

L'estimation de la population desservie par le réseau d'assainissement collectif est de 2 072 correspondant à la quasi-totalité des habitants des 3 communes

- Nombre d'autorisations de déversements d'effluents d'établissements industriels au réseau de collecte des eaux usées (D202.0) et par système d'assainissement

Aucun arrêté ni convention n'ont été établis en 2023

Les enquêtes d'industriels ont été réalisées dans le cadre du schéma directeur

Le délégataire est chargé de mener les instructions et les contacts pour établir les arrêtés et les conventions de rejet

- Il n'y a pas de réception d'effluent extérieur



# Iverny-Le Plessis aux B-Messy (saur): Caractéristiques techniques du service public

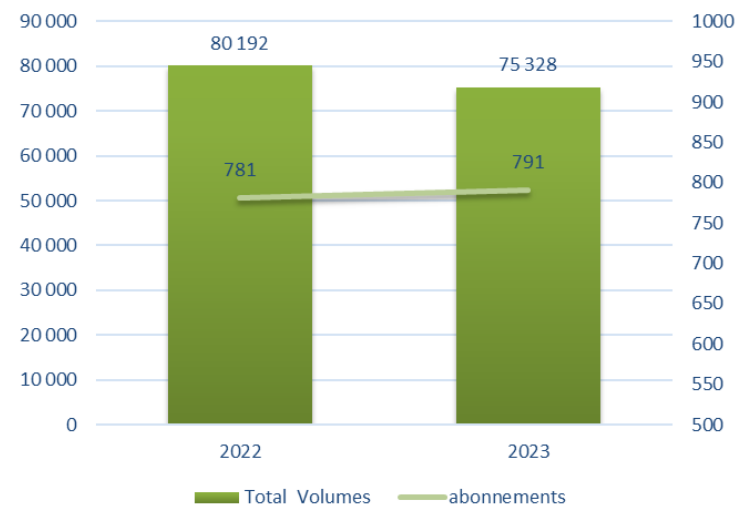
## ➤ Assiette de facturation

nombre d'abonnés	2022	2023
IVERNY	220	218
LE PLESSIS AUX BOIS	99	100
MESSY	462	473
<b>Total Abonnements</b>	<b>781</b>	<b>791</b>

Volumes assujettis	2022	2023
IVERNY	22 936	22 771
LE PLESSIS AUX BOIS	10 785	10 981
MESSY	46 471	41 576
<b>Total Volumes</b>	<b>80 192</b>	<b>75 328</b>

En 2023 augmentation de 1,28% abonnés et diminution de 6,07% des volumes assujettis

Volumes assujettis (m<sup>3</sup>)



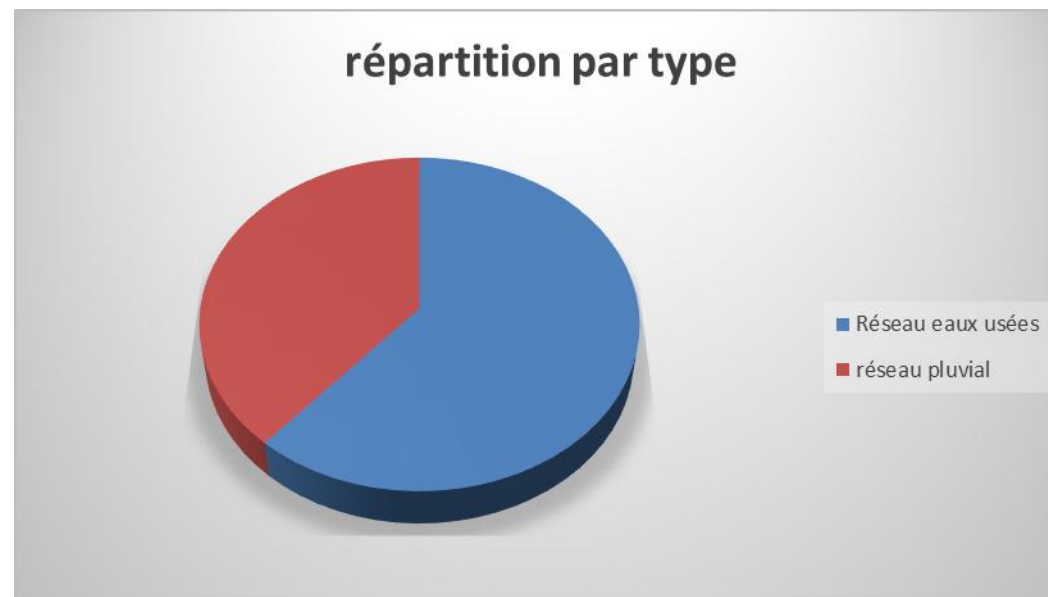




# Iverny-Le Plessis aux B-Messy (saur): Caractéristiques techniques du service public

## ➤ Caractéristiques du réseau de collecte

longueur de canalisation en km	2022	2023
Réseau eaux usées	18,7	18,7
dont refoulement eaux usées		
réseau unitaire	-	-
dont refoulement unitaire	-	-
réseau pluvial	11,8	11,8
dont refoulement pluvial		
<b>Linéaire total de réseau</b>	<b>30,4</b>	<b>30,4</b>



## ➤ Le réseau d'assainissement est entièrement de type séparatif

## ➤ Les postes de relevage (3)

Postes de relèvement/refoulement	EU
IVERNY	PR route de Monthyon
LE PLESSIS AUX BOIS	PR du Plessis
MESSY	PR route de Claye
nombre de PR	3

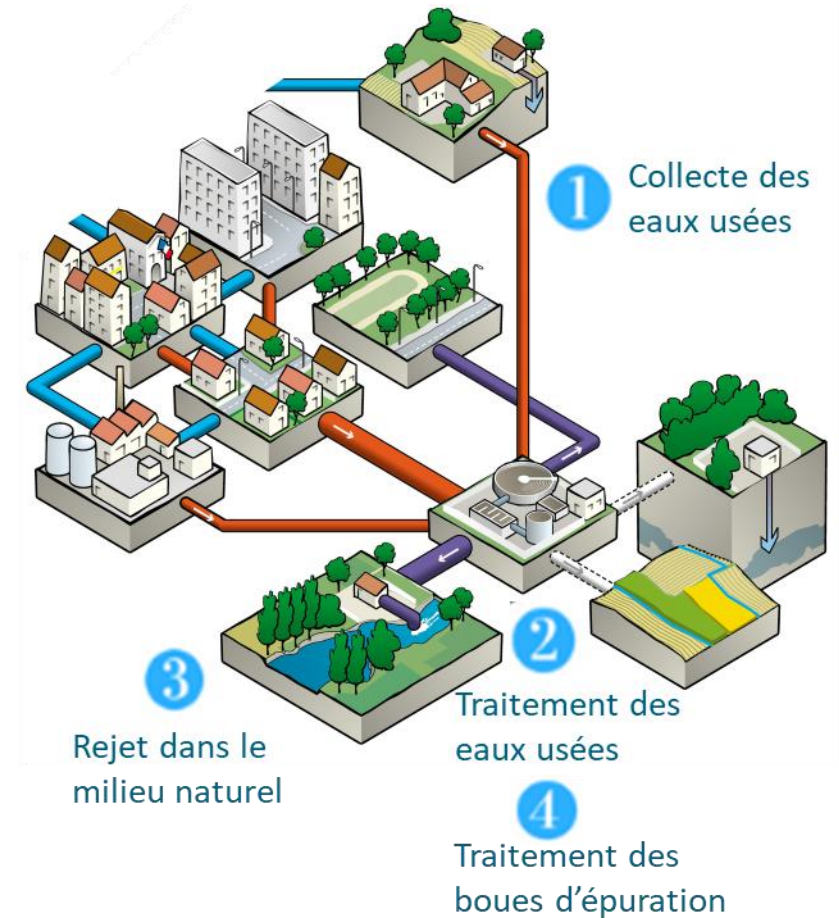
# Iverny-Le Plessis aux B-Messy (saur): Caractéristiques techniques du service public

## ➤ La station d'épuration

### ✓ STEP de MESSY (37729202000)

- ✓ 2800H
- ✓ 168 kgDBO5/j
- ✓ 584m3/j
- ✓ Milieu récepteur Rû du Gué Poiré/la Beuvronne
- ✓ Année mise en service 2011

- La STEP traite les effluents de la commune de Messy et celle de Gressy (CA Roissy Pays de France)
- Les effluents des communes d'Iverny et Le Plessis aux Bois sont traités sur la STEP de Cuisy



# Iverny-Le Plessis aux B-Messy (saur): Caractéristiques techniques du service public

## ➤ Charges hydrauliques reçues (en cumuls et moyennes annuelles)

charge hydraulique	2022 (m3)	2023 (m3)	chagre journalière moyenne (m3/j)	taux de chagre	volume déversé par leDO STEP (m3)
STEP de MESSY	103 791	83 526	229	39%	2 388

## ➤ Charges de pollution reçues (donnée RAD)

charge polluante maximale reçue (kgDBO5/j)	2022	2023	taux de charge
STEP de MESSY	63,8	70,4	42%

Les volumes réceptionnés et traités en station sont inférieurs de 20% à ceux de 2022,  
La charge reçue indiquée au RAD est assez constante

# Iverny-Le Plessis aux B-Messy (saur): Caractéristiques techniques du service public

- Evaluation du fonctionnement
  - ✓ *Les prescriptions proviennent de l'arrêté d'autorisation ou de récépissé de déclaration ou, en cas d'absence d'arrêté ou de récépissé, des prescriptions de l'arrêté du 21 juillet 2015 relatif à la collecte, au transport et au traitement des eaux usées.*

station	conformité 2022 (portail assainissement du ministère)	nombre de bilans 2023	conformité 2023 (RAD exploitant)
STEP de MESSY	non conforme (DBO5)	12 (dont 4 NTK-NGL-Pt)	conforme

- Quantité des boues issues de l'ouvrage en tonne de matières sèches (D203.0)

quantité de boues évacuées (tMS)	2022	2023
STEP de MESSY	0,0	62,3

Toutes les boues sont évacuées en épandage agricole ou de compostage

Le taux de Boues évacuées selon la filière conforme est de **100 %**



# Iverny-Le Plessis aux B-Messy (saur): Indicateurs de performance

- Indice de connaissance et de gestion patrimoniale des réseaux de collecte des eaux usées (P202.2)

*Cet indice a été modifié par l'arrêté du 2 décembre 2013. L'indice est compris entre 0 et 120.*

L'indice de connaissance et de gestion patrimoniale est estimé à **80/120**.

Il est inchangé par rapport à 2022

Le détail de l'indice est présenté en annexe.

- Indice de connaissance des rejets au milieu naturel par les réseaux de collecte (P255.3)

*L'indice est compris entre 0 et 120.*

L'indice de connaissance des rejets au milieu naturel par les réseaux, est estimé à **80/120** par le Délégué.

Il est inchangé par rapport à 2022

Le détail est présenté en annexe.

- Taux moyen de renouvellement des réseaux (P253.2)

L'indicateur n'est pas renseigné



# Iverny-Le Plessis aux B-Messy (saur): Les autres indicateurs

## ➤ relatifs aux abonnés

VP.023 Le nombre d'inondation dans les locaux d'usagers 0.

VP.003-VP.152 Nombre de réclamations écrites reçues (collectivité et délégataire): 0

VP.124 nombre potentiel d'abonnés relevant de l'assainissement collectif. Il est défini dans le plan de zonage: non renseigné

P201.1 le taux de desserte par les réseaux d'assainissement (rapport entre le nombre d'abonnés raccordés et le nombre potentiel d'abonnées): non renseigné

## ➤ relatifs aux réseaux

VP.046 Le nombre de points noirs (nécessitant plus de 2 interventions dans l'année): 1



# Iverny-Le Plessis aux B-Messy (saur): Interventions d'exploitation et propositions d'amélioration

## ➤ Principales interventions d'exploitation

- Contrôles réglementaires annuels (électrique et levage) effectués sur les équipements de la STEP
- curages sur le PR
- Réseaux:

	2022	2023	part de linéaire de réseau
auscultation: linéaire ITV	54	727	2,39%
curage préventif	79	953	3,13%
désobstructions	5	2	
nombres de points noirs (plus de 2 interventions/an)	1	1	

## ➤ Travaux neufs

- 2 branchements EU/unitaire

## ➤ Renouvellement

travaux réalisés au titre de :	la continuité de service	le compte de renouvellement
montants consacrés au titre de l'exercice	28 454 €	9 769 €
STEP Messy	clôture	
STEP Messy	pompes recirculation	
STEP Messy	pompe malaxeuse-gaveuse centrifugeuse (composant) compacteur dévouteur chaux convoyeur	
STEP Messy		préleveurs



# Iverny-Le Plessis aux B-Messy (saur): Interventions d'exploitation et propositions d'amélioration

- Propositions d'amélioration du délégataire:
- Le contrat étant arrivé à échéance en fin d'exercice, le délégataire n'a pas fait de proposition d'amélioration





# Iverny-Le Plessis aux B-Messy (saur): Tarification et recettes

- ✓ Recettes de l'Exploitant (données issues du RAD 2023)

	2022	2023	Variation
Recettes liées à la facturation du service d'assainissement aux abonnés			
redevances eaux usées domestiques	80 000 €	77 100 €	
Autres recettes			
Travaux attribués à titre exclusif	21 900 €	1 300 €	
Produits accessoires	11 800 €	11 800 €	
<b>TOTAL RECETTES</b>	<b>113 700 €</b>	<b>90 200 €</b>	<b>-20,67%</b>



# Iverny-Le Plessis aux B-Messy (saur): Tarification et recettes

## ➤ Fixation des tarifs en vigueur

Le tarif est constitué :

- d'une part qui revient à la collectivité. L'assemblée délibérante vote les tarifs concernant la part Collectivité.
- d'une part qui revient à l'exploitant. Les tarifs sont fixés par le contrat et indexés par application aux tarifs de base d'un coefficient de révision dont la formule est également contractuelle.
- d'une part revenant aux autres organismes (Agence de l'Eau, Voies Navigables de France)
- de la TVA au taux réduit de 10%

## ➤ Prix du service de l'assainissement collectif

Le prix du service comprend une partie fixe (abonnement) et une part proportionnelle à la consommation d'eau potable.

Les abonnements sont payables d'avance semestriellement.

Les volumes sont relevés annuellement.

Les consommations sont payables au vu du relevé. Les facturations intermédiaires sont basées sur une estimation.



# Iverny-Le Plessis aux B-Messy (saur): Tarification et recettes

✓ Redevances de l'Agence de l'Eau

*La redevance pour modernisation des réseaux de collecte est due par toute personne assujettie à l'assainissement public. Elle est calculée sur la base des volumes soumis à la redevance d'assainissement. Son taux est unique dans le bassin Seine-Normandie car cette redevance correspond, dans son esprit, à une mutualisation au niveau du bassin des investissements nécessaires pour maintenir et améliorer le niveau de l'assainissement des eaux usées.*

Elle est fixée à 0,185€HT/m<sup>3</sup> pour la période de 2019 à 2024 (11<sup>ème</sup> programme)

✓ Evolution du tarif de l'assainissement collectif

IVERNY-LE PLESSIS AUX BOIS-MESSY	Désignation	1er janvier 2023	1er janvier 2024	Variation en %
<b>Part de l'exploitant</b>	Part fixe [€ HT/an]	31,01 €	16,08 €	-48,15%
	Part proportionnelle [€ HT/m <sup>3</sup> ]	1,0463 €	1,2302 €	17,58%
<b>Part de la collectivité</b>	Part fixe [€ HT/an]	0,00 €	0,00 €	
	Part proportionnelle [€ HT/m <sup>3</sup> ]	0,3554 €	2,1700 €	510,58%
<b>Redevances et taxes</b>	Redevance de modernisation des réseaux de collecte (€ HT/m <sup>3</sup> )	0,1850 €	0,1850 €	
	TVA	10%	10%	

✓ Tarifs 2024:

- ✓ Les tarifs communaux ont été définis par délibération du 18 mars 2024 du conseil communautaire. Ils sont applicables au 1<sup>er</sup> janvier 2024
- ✓ Les tarifs du délégataire tiennent compte du changement de délégataire (Véolia en 2024)



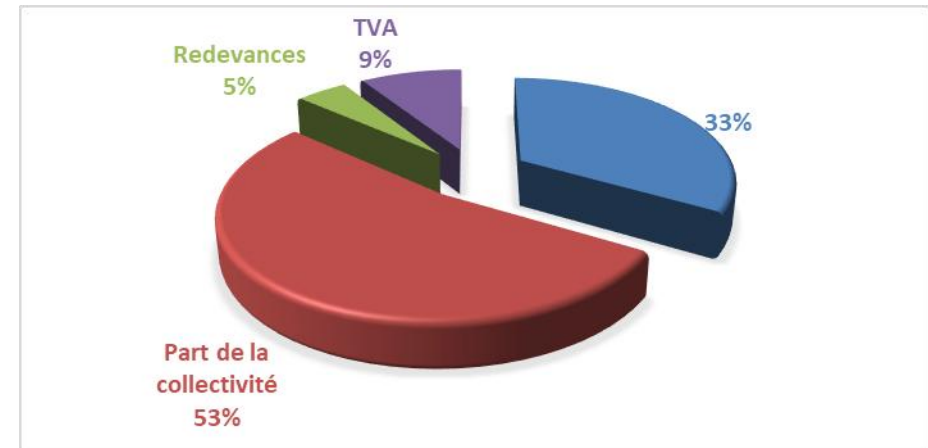
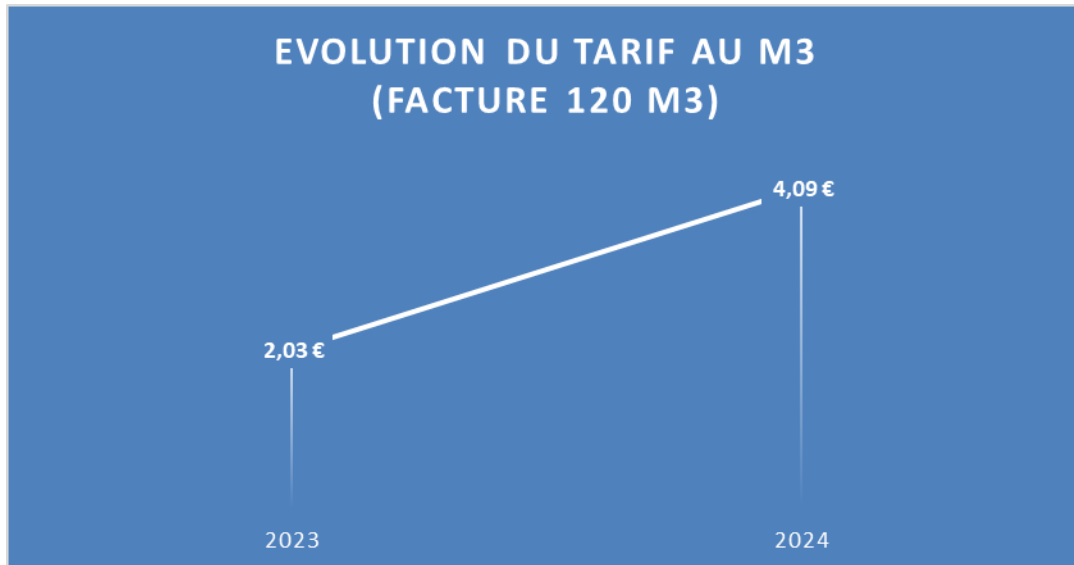
# Iverny-Le Plessis aux B-Messy (saur): Tarification et recettes

➤ Prix TTC du service – Prix au m<sup>3</sup> pour une facture de 120 m<sup>3</sup>

IVERNY-LE PLESSIS AUX BOIS-MESSY	1er janvier 2023	1er janvier 2024	Variation
	156,57 €	163,70 €	4,56%
Part de la collectivité	42,65 €	260,40 €	510,58%
Redevances	22,20 €	22,20 €	
TVA	22,14 €	44,63 €	
<b>TOTAL</b>	<b>243,56 €</b>	<b>490,93 €</b>	101,57%
<b>Prix TTC au m3 pour 120 m3</b>	<b>2,03 €</b>	<b>4,09 €</b>	

**Le prix est de 4,09€ TTC/m<sup>3</sup> pour une facture 120 m<sup>3</sup> au 1<sup>er</sup> janvier 2024**

**A la fin du contrat d'exploitation, les communes ont été intégrées au contrat Véolia couvrant 13 communes**





# Iverny-Le Plessis aux B-Messy (saur): Créances - Actions de solidarité



- Montant des abandons de créances et versements à un fonds de solidarité en application de l'article L.115-3 du code de l'action sociales des familles (P207.0)

	2022	2023
Montant des abandons de créance	0,00 €	0,00 €
Nombre d'abandons de créance	0	0

- Les impayés

	2022	2023
Montant des impayés au 31/12/N sur les factures N-1	4 293 €	10 303 €
Montant facturé N-1	328 534 €	347 636 €
Taux des impayés	1,31%	2,96%

- Le taux d'impayés, en hausse par rapport à l'exercice 2022  
Il est inférieur à la moyenne nationale de 1,76% pour 2023 (source observatoire de l'eau/SISPEA).



**Merci pour votre attention**



Antea Group

Understanding today.  
Improving tomorrow.

[anteagroup.fr](http://anteagroup.fr)

# Annexe 1

## Détail de l'Indice de Connaissance et de Gestion Patrimoniale des réseaux d'assainissement



Antea Group

Understanding today.  
Improving tomorrow.

[anteagroup.fr](http://anteagroup.fr)

# Assainissement Collectif-Véolia (SFDE)-13 communes

A - 15 p		2023
10	(VP.250) Existence d'un plan des réseaux de collecte et de transport des eaux usées	10
5	(VP.251) Définition d'une procédure de mise à jour du plan des réseaux afin de prendre en compte les travaux réalisés depuis la dernière mise à jour. La mise à jour est réalisée au moins chaque année.	5
<b>B - 30 p</b> <i>L'obtention des 15 points précédents est nécessaire avant de pouvoir ajouter les points suivants :</i>		
10	(VP.252 VP.254) Existence d'un inventaire des réseaux identifiant les tronçons de réseaux avec mention du linéaire de la canalisation, de la catégorie de l'ouvrage ainsi que de la précision des informations cartographiques (VP.252) et, pour au moins la moitié du linéaire total des réseaux, les informations sur les matériaux et les diamètres des canalisations de collecte et de transport des eaux usées (VP.253). La procédure de mise à jour du plan des réseaux est complétée en y intégrant la mise à jour de l'inventaire des réseaux (VP.254)	10
5	(VP.253) Lorsque les informations sur les matériaux et les diamètres sont rassemblées pour la moitié du linéaire total des réseaux, 1 point supplémentaire est attribué chaque fois que sont renseignés 10% supplémentaire du linéaire total, jusqu'à 90%	2
15	(VP.255) L'inventaire des réseaux mentionne la date ou la période de pose des tronçons identifiés à partir du plan des réseaux, la moitié du linéaire total des réseaux étant renseigné. Lorsque les informations sur les dates ou périodes de pose sont rassemblées pour la moitié du linéaire total des réseaux, un point supplémentaire est attribué chaque fois que sont renseignés 10 % supplémentaires du linéaire total, jusqu'à 90 %. Le cinquième point est accordé lorsque les informations sur les dates ou périodes de pose sont rassemblées pour au moins 95 % du linéaire total des réseaux.	0
<b>C - 75 p</b> <i>Un total de 40 points est nécessaire pour considérer que le service dispose du descriptif détaillé des ouvrages de transport et de distribution d'eau potable mentionné à l'article D. 2224-5-1 du code général des collectivités locales. Ces 40 points doivent être obtenus pour que le service puisse bénéficier des points supplémentaires suivants :</i>		
10	(VP.256) Le plan des réseaux comporte une information géographique précisant l'altimétrie des canalisations, la moitié au moins du linéaire total des réseaux étant renseigné	
5	(VP.256) Lorsque les informations disponibles sur l'altimétrie des canalisations sont rassemblées pour la moitié du linéaire total des réseaux, un point supplémentaire est attribué chaque fois que sont renseignés 10% supplémentaires du linéaire total, jusqu'à 90%. Le cinquième point est accordé lorsque les informations sur l'altimétrie des canalisations sont rassemblées pour au moins 95% du linéaire total des réseaux	
10	(VP.257) Localisation et description des ouvrages annexes (postes de relèvement, postes de refoulement, déversoirs, ...)	
10	(VP.258) Existence et mise à jour au moins annuelle d'un inventaire des équipements électromécaniques existants sur les ouvrages de collecte et de transport des eaux usées	
10	(VP.259) Le plan ou l'inventaire mentionne le nombre de branchements pour chaque tronçon du réseau (nombre de branchements entre deux regards de visite) ; (seuls les services ayant la mission collecte sont concernés par cet item)	
10	(VP.260) L'inventaire récapitule et localise les interventions et travaux réalisés sur chaque tronçon de réseaux (curage curatif, désobstruction, réhabilitation, renouvellement, ...)	
10	(VP.261) Mise en œuvre d'un programme pluriannuel d'enquête et d'auscultation du réseau, un document rendant compte de sa réalisation. Y sont mentionnés les dates des inspections de l'état des réseaux, notamment par caméra, et les réparations ou travaux effectuées à leur suite	
10	(VP.262) Mise en œuvre d'un programme pluriannuel de travaux de réhabilitation et de renouvellement (programme détaillé assorti d'un estimatif chiffré portant sur au moins 3 ans)	
		<b>27</b>



# Assainissement Collectif-Véolia (SFDE)-Annet Villevaude

A - 15 p		2023
10	(VP.250) Existence d'un plan des réseaux de collecte et de transport des eaux usées	10
5	(VP.251) Définition d'une procédure de mise à jour du plan des réseaux afin de prendre en compte les travaux réalisés depuis la dernière mise à jour. La mise à jour est réalisée au moins chaque année.	5
<b>B - 30 p</b> <i>L'obtention des 15 points précédents est nécessaire avant de pouvoir ajouter les points suivants :</i>		
10	(VP.252 VP.254) Existence d'un inventaire des réseaux identifiant les tronçons de réseaux avec mention du linéaire de la canalisation, de la catégorie de l'ouvrage ainsi que de la précision des informations cartographiques (VP.252) et, pour au moins la moitié du linéaire total des réseaux, les informations sur les matériaux et les diamètres des canalisations de collecte et de transport des eaux usées (VP.253). La procédure de mise à jour du plan des réseaux est complétée en y intégrant la mise à jour de l'inventaire des réseaux (VP.254)	0
5	(VP.253) Lorsque les informations sur les matériaux et les diamètres sont rassemblées pour la moitié du linéaire total des réseaux, 1 point supplémentaire est attribué chaque fois que sont renseignés 10% supplémentaire du linéaire total, jusqu'à 90%	0
15	(VP.255) L'inventaire des réseaux mentionne la date ou la période de pose des tronçons identifiés à partir du plan des réseaux, la moitié du linéaire total des réseaux étant renseigné. Lorsque les informations sur les dates ou périodes de pose sont rassemblées pour la moitié du linéaire total des réseaux, un point supplémentaire est attribué chaque fois que sont renseignés 10 % supplémentaires du linéaire total, jusqu'à 90 %. Le cinquième point est accordé lorsque les informations sur les dates ou périodes de pose sont rassemblées pour au moins 95 % du linéaire total des réseaux.	10
<b>C - 75 p</b> <i>Un total de 40 points est nécessaire pour considérer que le service dispose du descriptif détaillé des ouvrages de transport et de distribution d'eau potable mentionné à l'article D. 2224-5-1 du code général des collectivités locales. Ces 40 points doivent être obtenus pour que le service puisse bénéficier des points supplémentaires suivants :</i>		
10	(VP.256) Le plan des réseaux comporte une information géographique précisant l'altimétrie des canalisations, la moitié au moins du linéaire total des réseaux étant renseigné	
5	(VP.256) Lorsque les informations disponibles sur l'altimétrie des canalisations sont rassemblées pour la moitié du linéaire total des réseaux, un point supplémentaire est attribué chaque fois que sont renseignés 10% supplémentaires du linéaire total, jusqu'à 90%. Le cinquième point est accordé lorsque les informations sur l'altimétrie des canalisations sont rassemblées pour au moins 95% du linéaire total des réseaux	
10	(VP.257) Localisation et description des ouvrages annexes (postes de relèvement, postes de refoulement, déversoirs, ...)	
10	(VP.258) Existence et mise à jour au moins annuelle d'un inventaire des équipements électromécaniques existants sur les ouvrages de collecte et de transport des eaux usées	
10	(VP.259) Le plan ou l'inventaire mentionne le nombre de branchements pour chaque tronçon du réseau (nombre de branchements entre deux regards de visite) ; (seuls les services ayant la mission collecte sont concernés par cet item)	
10	(VP.260) L'inventaire récapitule et localise les interventions et travaux réalisés sur chaque tronçon de réseaux (curage curatif, désobstruction, réhabilitation, renouvellement, ...)	
10	(VP.261) Mise en œuvre d'un programme pluriannuel d'enquête et d'auscultation du réseau, un document rendant compte de sa réalisation. Y sont mentionnés les dates des inspections de l'état des réseaux, notamment par caméra, et les réparations ou travaux effectués à leur suite	
10	(VP.262) Mise en œuvre d'un programme pluriannuel de travaux de réhabilitation et de renouvellement (programme détaillé assorti d'un estimatif chiffré portant sur au moins 3 ans)	
		<b>25</b>

# Assainissement Collectif-Véolia (SFDE)-Saint Mesmes

		2023
A - 15 p		
10	(VP.250) Existence d'un plan des réseaux de collecte et de transport des eaux usées	10
5	(VP.251) Définition d'une procédure de mise à jour du plan des réseaux afin de prendre en compte les travaux réalisés depuis la dernière mise à jour. La mise à jour est réalisée au moins chaque année.	5
B - 30 p	<b>L'obtention des 15 points précédents est nécessaire avant de pouvoir ajouter les points suivants :</b>	
10	(VP.252 VP.254) Existence d'un inventaire des réseaux identifiant les tronçons de réseaux avec mention du linéaire de la canalisation, de la catégorie de l'ouvrage ainsi que de la précision des informations cartographiques (VP.252) et, pour au moins la moitié du linéaire total des réseaux, les informations sur les matériaux et les diamètres des canalisations de collecte et de transport des eaux usées (VP.253). La procédure de mise à jour du plan des réseaux est complétée en y intégrant la mise à jour de l'inventaire des réseaux (VP.254)	10
5	(VP.253) Lorsque les informations sur les matériaux et les diamètres sont rassemblées pour la moitié du linéaire total des réseaux, 1 point supplémentaire est attribué chaque fois que sont renseignés 10% supplémentaire du linéaire total, jusqu'à 90%	5
15	(VP.255) L'inventaire des réseaux mentionne la date ou la période de pose des tronçons identifiés à partir du plan des réseaux, la moitié du linéaire total des réseaux étant renseigné. Lorsque les informations sur les dates ou périodes de pose sont rassemblées pour la moitié du linéaire total des réseaux, un point supplémentaire est attribué chaque fois que sont renseignés 10 % supplémentaires du linéaire total, jusqu'à 90 %. Le cinquième point est accordé lorsque les informations sur les dates ou périodes de pose sont rassemblées pour au moins 95 % du linéaire total des réseaux.	15
C - 75 p	<b>Un total de 40 points est nécessaire pour considérer que le service dispose du descriptif détaillé des ouvrages de transport et de distribution d'eau potable mentionné à l'article D. 2224-5-1 du code général des collectivités locales. Ces 40 points doivent être obtenus pour que le service puisse bénéficier des points supplémentaires suivants :</b>	
10	(VP.256) Le plan des réseaux comporte une information géographique précisant l'altimétrie des canalisations, la moitié au moins du linéaire total des réseaux étant renseigné	0
5	(VP.256) Lorsque les informations disponibles sur l'altimétrie des canalisations sont rassemblées pour la moitié du linéaire total des réseaux, un point supplémentaire est attribué chaque fois que sont renseignés 10% supplémentaires du linéaire total, jusqu'à 90%. Le cinquième point est accordé lorsque les informations sur l'altimétrie des canalisations sont rassemblées pour au moins 95% du linéaire total des réseaux	10
10	(VP.257) Localisation et description des ouvrages annexes (postes de relèvement, postes de refoulement, déversoirs, ...)	10
10	(VP.258) Existence et mise à jour au moins annuelle d'un inventaire des équipements électromécaniques existants sur les ouvrages de collecte et de transport des eaux usées	10
10	(VP.259) Le plan ou l'inventaire mentionne le nombre de branchements pour chaque tronçon du réseau (nombre de branchements entre deux regards de visite) ; (seuls les services ayant la mission collecte sont concernés par cet item)	10
10	(VP.260) L'inventaire récapitule et localise les interventions et travaux réalisés sur chaque tronçon de réseaux (curage curatif, désobstruction, réhabilitation, renouvellement, ...)	
10	(VP.261) Mise en œuvre d'un programme pluriannuel d'enquête et d'auscultation du réseau, un document rendant compte de sa réalisation. Y sont mentionnés les dates des inspections de l'état des réseaux, notamment par caméra, et les réparations ou travaux effectués à leur suite	
10	(VP.262) Mise en œuvre d'un programme pluriannuel de travaux de réhabilitation et de renouvellement (programme détaillé assorti d'un estimatif chiffré portant sur au moins 3 ans)	
		<b>85</b>

# Assainissement Collectif-Véolia (SFDE)-Fresnes sur Marne

		2023
<b>A - 15 p</b>		
10	(VP.250) Existence d'un plan des réseaux de collecte et de transport des eaux usées	10
5	(VP.251) Définition d'une procédure de mise à jour du plan des réseaux afin de prendre en compte les travaux réalisés depuis la dernière mise à jour. La mise à jour est réalisée au moins chaque année.	5
<b>B - 30 p</b>		
<b>L'obtention des 15 points précédents est nécessaire avant de pouvoir ajouter les points suivants :</b>		
10	(VP.252 VP.254) Existence d'un inventaire des réseaux identifiant les tronçons de réseaux avec mention du linéaire de la canalisation, de la catégorie de l'ouvrage ainsi que de la précision des informations cartographiques (VP.252) et, pour au moins la moitié du linéaire total des réseaux, les informations sur les matériaux et les diamètres des canalisations de collecte et de transport des eaux usées (VP.253). La procédure de mise à jour du plan des réseaux est complétée en y intégrant la mise à jour de l'inventaire des réseaux (VP.254)	10
5	(VP.253) Lorsque les informations sur les matériaux et les diamètres sont rassemblées pour la moitié du linéaire total des réseaux, 1 point supplémentaire est attribué chaque fois que sont renseignés 10% supplémentaire du linéaire total, jusqu'à 90%	2
15	(VP.255) L'inventaire des réseaux mentionne la date ou la période de pose des tronçons identifiés à partir du plan des réseaux, la moitié du linéaire total des réseaux étant renseigné. Lorsque les informations sur les dates ou périodes de pose sont rassemblées pour la moitié du linéaire total des réseaux, un point supplémentaire est attribué chaque fois que sont renseignés 10 % supplémentaires du linéaire total, jusqu'à 90 %. Le cinquième point est accordé lorsque les informations sur les dates ou périodes de pose sont rassemblées pour au moins 95 % du linéaire total des réseaux.	15
<b>C - 75 p</b>		
<b>Un total de 40 points est nécessaire pour considérer que le service dispose du descriptif détaillé des ouvrages de transport et de distribution d'eau potable mentionné à l'article D. 2224-5-1 du code général des collectivités locales. Ces 40 points doivent être obtenus pour que le service puisse bénéficier des points supplémentaires suivants :</b>		
10	(VP.256) Le plan des réseaux comporte une information géographique précisant l'altimétrie des canalisations, la moitié au moins du linéaire total des réseaux étant renseigné	0
5	(VP.256) Lorsque les informations disponibles sur l'altimétrie des canalisations sont rassemblées pour la moitié du linéaire total des réseaux, un point supplémentaire est attribué chaque fois que sont renseignés 10% supplémentaires du linéaire total, jusqu'à 90%. Le cinquième point est accordé lorsque les informations sur l'altimétrie des canalisations sont rassemblées pour au moins 95% du linéaire total des réseaux	10
10	(VP.257) Localisation et description des ouvrages annexes (postes de relèvement, postes de refoulement, déversoirs, ...)	10
10	(VP.258) Existence et mise à jour au moins annuelle d'un inventaire des équipements électromécaniques existants sur les ouvrages de collecte et de transport des eaux usées	10
10	(VP.259) Le plan ou l'inventaire mentionne le nombre de branchements pour chaque tronçon du réseau (nombre de branchements entre deux regards de visite) ; (seuls les services ayant la mission collecte sont concernés par cet item)	10
10	(VP.260) L'inventaire récapitule et localise les interventions et travaux réalisés sur chaque tronçon de réseaux (curage curatif, désobstruction, réhabilitation, renouvellement, ...)	
10	(VP.261) Mise en œuvre d'un programme pluriannuel d'enquête et d'auscultation du réseau, un document rendant compte de sa réalisation. Y sont mentionnés les dates des inspections de l'état des réseaux, notamment par caméra, et les réparations ou travaux effectués à leur suite	
10	(VP.262) Mise en œuvre d'un programme pluriannuel de travaux de réhabilitation et de renouvellement (programme détaillé assorti d'un estimatif chiffré portant sur au moins 3 ans)	
		<b>82</b>

# Assainissement Collectif-SAUR-Iverny-Le Plessis aux Bois-Messy

A - 15 p		2023
10	(VP.250) Existence d'un plan des réseaux de collecte et de transport des eaux usées	10
5	(VP.251) Définition d'une procédure de mise à jour du plan des réseaux afin de prendre en compte les travaux réalisés depuis la dernière mise à jour. La mise à jour est réalisée au moins chaque année.	5
<b>B - 30 p</b> <i>L'obtention des 15 points précédents est nécessaire avant de pouvoir ajouter les points suivants :</i>		
10	(VP.252 VP.254) Existence d'un inventaire des réseaux identifiant les tronçons de réseaux avec mention du linéaire de la canalisation, de la catégorie de l'ouvrage ainsi que de la précision des informations cartographiques (VP.252) et, pour au moins la moitié du linéaire total des réseaux, les informations sur les matériaux et les diamètres des canalisations de collecte et de transport des eaux usées (VP.253). La procédure de mise à jour du plan des réseaux est complétée en y intégrant la mise à jour de l'inventaire des réseaux (VP.254)	10
5	(VP.253) Lorsque les informations sur les matériaux et les diamètres sont rassemblées pour la moitié du linéaire total des réseaux, 1 point supplémentaire est attribué chaque fois que sont renseignés 10% supplémentaire du linéaire total, jusqu'à 90%	0
15	(VP.255) L'inventaire des réseaux mentionne la date ou la période de pose des tronçons identifiés à partir du plan des réseaux, la moitié du linéaire total des réseaux étant renseigné. Lorsque les informations sur les dates ou périodes de pose sont rassemblées pour la moitié du linéaire total des réseaux, un point supplémentaire est attribué chaque fois que sont renseignés 10 % supplémentaires du linéaire total, jusqu'à 90 %. Le cinquième point est accordé lorsque les informations sur les dates ou périodes de pose sont rassemblées pour au moins 95 % du linéaire total des réseaux.	15
<b>C - 75 p</b> <i>Un total de 40 points est nécessaire pour considérer que le service dispose du descriptif détaillé des ouvrages de transport et de distribution d'eau potable mentionné à l'article D. 2224-5-1 du code général des collectivités locales. Ces 40 points doivent être obtenus pour que le service puisse bénéficier des points supplémentaires suivants :</i>		
10	(VP.256) Le plan des réseaux comporte une information géographique précisant l'altimétrie des canalisations, la moitié au moins du linéaire total des réseaux étant renseigné	0
5	(VP.256) Lorsque les informations disponibles sur l'altimétrie des canalisations sont rassemblées pour la moitié du linéaire total des réseaux, un point supplémentaire est attribué chaque fois que sont renseignés 10% supplémentaires du linéaire total, jusqu'à 90%. Le cinquième point est accordé lorsque les informations sur l'altimétrie des canalisations sont rassemblées pour au moins 95% du linéaire total des réseaux	10
10	(VP.257) Localisation et description des ouvrages annexes (postes de relèvement, postes de refoulement, déversoirs, ...)	10
10	(VP.258) Existence et mise à jour au moins annuelle d'un inventaire des équipements électromécaniques existants sur les ouvrages de collecte et de transport des eaux usées	10
10	(VP.259) Le plan ou l'inventaire mentionne le nombre de branchements pour chaque tronçon du réseau (nombre de branchements entre deux regards de visite) ; (seuls les services ayant la mission collecte sont concernés par cet item)	10
10	(VP.260) L'inventaire récapitule et localise les interventions et travaux réalisés sur chaque tronçon de réseaux (curage curatif, désobstruction, réhabilitation, renouvellement, ...)	
10	(VP.261) Mise en œuvre d'un programme pluriannuel d'enquête et d'auscultation du réseau, un document rendant compte de sa réalisation. Y sont mentionnés les dates des inspections de l'état des réseaux, notamment par caméra, et les réparations ou travaux effectués à leur suite	
10	(VP.262) Mise en œuvre d'un programme pluriannuel de travaux de réhabilitation et de renouvellement (programme détaillé assorti d'un estimatif chiffré portant sur au moins 3 ans)	
		<b>80</b>

# Annexe 2

## Détail de l'Indice de Connaissance des Rejets au milieu naturel par les réseaux de collecte des eaux usées



Antea Group

Understanding today.  
Improving tomorrow.

[anteagroup.fr](http://anteagroup.fr)

<b>Assainissement Collectif-Véolia (SFDE)-13 communes</b>		
indice de connaissance du rejet dans le mileiu		2023
<i>Partie A : Eléments communs à tous les types de réseaux (100points)</i>		
20	dentification des points de rejets potentiels aux milieux récepteurs	20
10	Evaluation de la pollution collectée en amont de chaque point potentiel de rejet	10
20	Etude terrain des points de déversements - id moment et taille du déversement	0
30	Mesures débit et pollution sur les points de rejet	0
10	Réalisation rapport sur la surveillance des systèmes de collecte et stations d'épuration	0
10	Connaissance qualité des milieux récepteurs et évaluation impact des rejets sur le milieu récepteur	0
<i>Partie B : Pour les secteurs équipés en réseaux séparatifs ou partiellement séparatifs (10 points qui ne sont comptabilisés que si 80 points au moins ont été obtenus en partie A)</i>		
10	Evaluation de la pollution déversée par les réseaux pluviaux au milieu récepteur	
<i>partie C : Pour les secteurs équipés en réseaux séparatifs ou mixtes (10 points qui ne sont comptabilisés que si 80 points au moins ont été obtenus en partie A)</i>		
10	Mise en place suivi de la pluviométrie des principaux déversoirs d'orage	
		30

<b>Assainissement Collectif-Véolia (SFDE)-Annet Villevaude</b>		
indice de connaissance du rejet dans le milieu		2023
<i>Partie A : Eléments communs à tous les types de réseaux (100points)</i>		
20	dentification des points de rejets potentiels aux milieux récepteurs	20
10	Evaluation de la pollution collectée en amont de chaque point potentiel de rejet	10
20	Etude terrain des points de déversements - id moment et taille du déversement	0
30	Mesures débit et pollution sur les points de rejet	0
10	Réalisation rapport sur la surveillance des systèmes de collecte et stations d'épuration	0
10	Connaissance qualité des milieux récepteurs et évaluation impact des rejets sur le milieu récepteur	
<i>Partie B : Pour les secteurs équipés en réseaux séparatifs ou partiellement séparatifs (10 points qui ne sont comptabilisés que si 80 points au moins ont été obtenus en partie A)</i>		
10	Evaluation de la pollution déversée par les réseaux pluviaux au milieu récepteur	
<i>partie C : Pour les secteurs équipés en réseaux séparatifs ou mixtes (10 points qui ne sont comptabilisés que si 80 points au moins ont été obtenus en partie A)</i>		
10	Mise en place suivi de la pluviométrie des principaux déversoirs d'orage	
		30

<b>Assainissement Collectif-Véolia (SFDE)-Saint Mesmes</b>		
indice de connaissance du rejet dans le milieu		2023
<i>Partie A : Eléments communs à tous les types de réseaux (100points)</i>		
20	dentification des points de rejets potentiels aux milieux récepteurs	20
10	Evaluation de la pollution collectée en amont de chaque point potentiel de rejet	10
20	Etude terrain des points de déversements - id moment et taille du déversement	0
30	Mesures débit et pollution sur les points de rejet	0
10	Réalisation rapport sur la surveillance des systèmes de collecte et stations d'épuration	0
10	Connaissance qualité des milieux récepteurs et évaluation impact des rejets sur le milieu récepteur	
<i>Partie B : Pour les secteurs équipés en réseaux séparatifs ou partiellement séparatifs (10 points qui ne sont comptabilisés que si 80 points au moins ont été obtenus en partie A)</i>		
10	Evaluation de la pollution déversée par les réseaux pluviaux au milieu récepteur	
<i>partie C : Pour les secteurs équipés en réseaux séparatifs ou mixtes (10 points qui ne sont comptabilisés que si 80 points au moins ont été obtenus en partie A)</i>		
10	Mise en place suivi de la pluviométrie des principaux déversoirs d'orage	
		30



<b>Assainissement Collectif-Véolia (SFDE)-Fresnes sur Marne</b>		
indice de connaissance du rejet dans le milieu		2023
<i>Partie A : Eléments communs à tous les types de réseaux (100points)</i>		
20	identification des points de rejets potentiels aux milieux récepteurs	20
10	Evaluation de la pollution collectée en amont de chaque point potentiel de rejet	10
20	Etude terrain des points de déversements - id moment et taille du déversement	0
30	Mesures débit et pollution sur les points de rejet	0
10	Réalisation rapport sur la surveillance des systèmes de collecte et stations d'épuration	0
10	Connaissance qualité des milieux récepteurs et évaluation impact des rejets sur le milieu récepteur	
<i>Partie B : Pour les secteurs équipés en réseaux séparatifs ou partiellement séparatifs (10 points qui ne sont comptabilisés que si 80 points au moins ont été obtenus en partie A)</i>		
10	Evaluation de la pollution déversée par les réseaux pluviaux au milieu récepteur	
<i>partie C : Pour les secteurs équipés en réseaux séparatifs ou mixtes (10 points qui ne sont comptabilisés que si 80 points au moins ont été obtenus en partie A)</i>		
10	Mise en place suivi de la pluviométrie des principaux déversoirs d'orage	
		30

<b>Assainissement Collectif-SAUR-Iverny-Le Plessis aux Bois-Messy</b>		
indice de connaissance du rejet dans le milieu		2023
<i>Partie A : Eléments communs à tous les types de réseaux (100points)</i>		
20	identification des points de rejets potentiels aux milieux récepteurs	20
10	Evaluation de la pollution collectée en amont de chaque point potentiel de rejet	0
20	Etude terrain des points de déversements - id moment et taille du déversement	20
30	Mesures débit et pollution sur les points de rejet	30
10	Réalisation rapport sur la surveillance des systèmes de collecte et stations d'épuration	10
10	Connaissance qualité des milieux récepteurs et évaluation impact des rejets sur le milieu récepteur	
<i>Partie B : Pour les secteurs équipés en réseaux séparatifs ou partiellement séparatifs (10 points qui ne sont comptabilisés que si 80 points au moins ont été obtenus en partie A)</i>		
10	Evaluation de la pollution déversée par les réseaux pluviaux au milieu récepteur	
<i>partie C : Pour les secteurs équipés en réseaux séparatifs ou mixtes (10 points qui ne sont comptabilisés que si 80 points au moins ont été obtenus en partie A)</i>		
10	Mise en place suivi de la pluviométrie des principaux déversoirs d'orage	
		80



# Annexe 3

## NIVEAU DE REJET REQUIS POUR LES STEP



Antea Group

Understanding today.  
Improving tomorrow.

## ✓ Annet sur Marne

Paramètres	Concentration maximale des rejets (en mg/l moyenne sur 24h)	OU Rendement minimum à atteindre (%)	Valeur de rejet réductible (mg/l)
DBO <sub>5</sub>	25	80%	50
DCO	125	75%	250
MES	35	90%	85
NTK	-	-	-
NH <sub>4</sub>	-	-	-
NO <sub>2</sub>	-	-	-
NO <sub>3</sub>	-	-	-
NGL	-	-	-
Pt	-	-	-

## ✓ Charny

Paramètres	Concentration maximale des rejets (en mg/l moyenne sur 24h)	OU Rendement minimum à atteindre (%)	Valeur de rejet réductible (mg/l)
DBO <sub>5</sub>	37,9	98,4%	NC
DCO	115,8	93,5%	NC
MES	39,8	96,1%	NC
NTK	--	-	-
NH <sub>4</sub>	-	-	-
NO <sub>2</sub>	-	-	-
NO <sub>3</sub>	-	-	-
NGL	-	-	-
Pt	-	-	-

✓ Cuisy

Paramètre s	Concentration maximale des rejets (en mg/l moyenne sur 24h)	OU Rendement minimum à atteindre (%)	Valeur de rejet réfhibitoire (mg/l)
DBO <sub>5</sub>	35	-	50
DCO	200	-	250
MES	50	-	85
NTK	30 (moyenne annuelle)	-	-
NH <sub>4</sub>	-	-	-
NO <sub>2</sub>	-	-	-
NO <sub>3</sub>	-	-	-
NGL	-	-	-
Pt	-	-	-

✓ Fresnes sur Marne

Paramètre s	Concentration maximale des rejets (en mg/l moyenne sur 24h)	OU Rendement minimum à atteindre (%)	Valeur de rejet réfhibitoire (mg/l)
DBO <sub>5</sub>	35	60%	70
DCO	200	60%	400
MES	50	50%	85
NTK	-	-	-
NH <sub>4</sub>	-	-	-
NO <sub>2</sub>	-	-	-
NO <sub>3</sub>	-	-	-
NGL	-	-	-
Pt	-	-	-

✓ Marchémoret Bourg

Paramètres	Concentration maximale des rejets (en mg/l moyenne sur 24h)	OU Rendement minimum à atteindre (%)	Valeur de rejet rédhibitoire (mg/l)
DBO <sub>5</sub>	25	-	70
DCO	125	-	400
MES	35	-	85
NTK	15 (moyenne annuelle)	-	-
NH <sub>4</sub>	-	-	-
NO <sub>2</sub>	-	-	-
NO <sub>3</sub>	-	-	-
NGL	-	-	-
Pt	-	-	-

✓ Lessart

Paramètres	Concentration maximale des rejets (en mg/l moyenne sur 24h)	OU Rendement minimum à atteindre (%)	Valeur de rejet rédhibitoire (mg/l)
DBO <sub>5</sub>	35	60 %	70
DCO	200	60 %	400
MES	50	50 %	85
NTK	-	-	-
NH <sub>4</sub>	-	-	-
NO <sub>2</sub>	-	-	-
NO <sub>3</sub>	-	-	-
NGL	-	-	-
Pt	-	-	-

✓ Nantouillet

Paramètres	Concentration maximale des rejets (en mg/l moyenne sur 24h)	OU Rendement minimum à atteindre (%)	Valeur de rejet réfhibitoire (mg/l)
DBO <sub>5</sub>	20	95%	-
DCO	90	91%	-
MES	35	90%	-
NTK	-	-	-
NH <sub>4</sub>	-	-	-
NO <sub>2</sub>	-	-	-
NO <sub>3</sub>	-	-	-
NGL	15 (moyenne annuelle)	70%	-
Pt	2 (moyenne annuelle)	80%	-

✓ Oissery

Paramètres	Concentration maximale des rejets (en mg/l moyenne sur 24h)	OU Rendement minimum à atteindre (%)	Valeur de rejet réfhibitoire (mg/l)
DBO <sub>5</sub>	20	93%	-
DCO	75	91%	-
MES	10	96%	-
NTK	10 (moyenne annuelle)	84%	-
NH <sub>4</sub>	-	-	-
NO <sub>2</sub>	-	-	-
NO <sub>3</sub>	-	-	-
NGL	15 (moyenne annuelle)	84 % (moyenne annuelle)	-
Pt	1 (moyenne annuelle)	90 % (moyenne annuelle)	-

✓ Précý sur Marne

✓ Villeroy

Paramètres	Concentration maximale des rejets (en mg/l moyenne sur 24h)	<u>OU</u> Rendement minimum à atteindre (%)	Valeur de rejet réthibitoire (mg/l)
DBO <sub>5</sub>	35	60 %	4000
DCO	200	60 %	400
MES	-	50 %	85
NTK	15	70%	-
NH <sub>4</sub>	-	-	-
NO <sub>2</sub>	-	-	-
NO <sub>3</sub>	-	-	-
NGL	-	-	-
Pt	2	80%	-

Paramètres	Concentration maximale des rejets (en mg/l moyenne sur 24h)	<u>OU</u> Rendement minimum à atteindre (%)	Valeur de rejet réthibitoire (mg/l)
DBO <sub>5</sub>	25	70	70
DCO	90	75	400
MES	35	90	85
NTK	-	-	-
NH <sub>4</sub>	-	-	-
NO <sub>2</sub>	-	-	-
NO <sub>3</sub>	-	-	-
NGL	-	-	-
Pt	-	-	-



✓ Annet sur Marne

Paramètres	Concentration maximale des rejets (en mg/l moyenne sur 24h)	OU Rendement minimum à atteindre (%)	Valeur de rejet rédhibitoire (mg/l)
DBO <sub>5</sub>	25	80%	50
DCO	125	75%	250
MES	35	90%	85
NTK	-	-	-
NH <sub>4</sub>	-	-	-
NO <sub>2</sub>	-	-	-
NO <sub>3</sub>	-	-	-
NGL	-	-	-
Pt	-	-	-

✓ Villevaudé

Paramètres	Concentration maximale des rejets (en mg/l moyenne sur 24h)	OU Rendement minimum à atteindre (%)	Valeur de rejet rédhibitoire (mg/l)
DBO <sub>5</sub>	40	-	50
DCO	125	75 %	250
MES	100	-	150
NTK	-	-	-
NH <sub>4</sub>	-	-	-
NO <sub>2</sub>	-	-	-
NO <sub>3</sub>	-	-	-
NGL	-	-	-
Pt	-	-	-

✓ Fresnes sur Marne

Paramètres	Concentration maximale des rejets (en mg/l moyenne sur 24h)	<u>OU</u> Rendement minimum à atteindre (%)	Valeur de rejet réfinitoire (mg/l)
DBO <sub>5</sub>	35	60%	70
DCO	200	60%	400
MES	50	50%	85
NTK	-	-	-
NH <sub>4</sub>	-	-	-
NO <sub>2</sub>	-	-	-
NO <sub>3</sub>	-	-	-
NGL	-	-	-
Pt	-	-	-

✓ Messy

Paramètres	Concentration maximale des rejets (en mg/l moyenne sur 24h)	<u>OU</u> Rendement minimum à atteindre (%)	Valeur de rejet réductible (mg/l)
DBO <sub>5</sub>	25	-	-
DCO	90	-	-
MES	30	-	-
NTK	5	-	-
NH <sub>4</sub>	-	-	-
NO <sub>2</sub>	-	-	-
NGL	10 (moyenne annuelle)	-	-
Pt	2 (moyenne annuelle)	-	-